



FACULDADES INTEGRADAS DE TAQUARA

RELATÓRIO PARCIAL - 2014

4º CICLO AVALIATIVO 2011- 2015

Taquara, março de 2014.

SUMÁRIO

APRESENTAÇÃO	4
1 DADOS DA INSTITUIÇÃO	6
1.1 Nome e código da IES	6
1.2 Caracterização da IES	6
1.3 Composição da CPA	6
1.4 Período de mandato da CPA	7
1.5 Ato de designação da CPA	7
1.6 Administração da FACCAT	7
2 ATIVIDADES DESENVOLVIDAS NO ANO DE 2013	8
2.1 Recondução e posse dos novos membros da CPA	8
2.2 Planejamento das Ações para 2013	8
2.3 Revisão do Projeto de Autoavaliação Institucional	9
2.4 Análise dos relatórios e resultados da Avaliação – Externa e Interna	11
3 AVALIAÇÃO EXTERNA (MEC/INEP/CONAES) – ANO 2013	12
3.1 Avaliação Externa – Comissão designada pelo INEP	12
3.2 Indicadores de Qualidade – ENADE, CPC e IGC	13
4 AVALIAÇÃO INTERNA (AUTOAVALIAÇÃO INSTITUCIONAL – CPA) ANO 2013	16
4.1 Avaliação do Ensino de Graduação	16
4.1.1 Divulgação dos relatórios gerados a partir da Semana da Avaliação do Ensino de Graduação - 2012	16
4.1.1.1 Curso de Administração e Curso de Tecnologia em Gestão Comercial.....	24
4.1.1.2 Curso de Ciências Contábeis	27
4.1.1.3 Curso de Comunicação Social – Publicidade e Propaganda e Relações Públicas	28
4.1.1.4 Curso de Enfermagem	31
4.1.1.5 Curso de Engenharia de Produção e Curso de Tecnologia em Gestão da Qualidade	33
4.1.1.6 Curso de Psicologia.....	36
4.1.1.7 Curso de Sistemas de Informação e Curso de Tecnologia em Sistemas para Internet	38

4.1.1.8 Curso de Turismo.....	41
4.1.1.8 Curso de História.....	43
4.1.1.10 Curso de Letras.....	44
4.1.1.11 Curso de Matemática	46
4.1.1.11 Curso de Pedagogia.....	48
4.1.2 Ações implementadas a partir dos resultados da Avaliação do Ensino de Graduação 2012.....	50
4.1.2.1 Discussão nos colegiados de cada curso de graduação.....	50
4.1.2.1.1 Administração e C.S.T. em Gestão Comercial	51
4.1.2.1.2 Ciências Contábeis.....	52
4.1.2.1.3 Comunicação Social – Publicidade e Propaganda e Relações Públicas....	55
4.1.2.1.4 Enfermagem.....	56
4.1.2.1.5 Engenharia de Produção e C.S.T. em Gestão da Qualidade	60
4.1.2.1.6 História	68
4.1.2.1.7 Letras	69
4.1.2.1.8 Matemática	71
4.1.2.1.9 Pedagogia	73
4.1.2.1.10 Psicologia	75
4.1.2.1.11 Sistemas de Informação.....	77
4.1.2.1.12 Turismo	81
4.1.3 Ações implementadas pela IES a partir dos resultados da avaliação	84
4.1.4 Ações planejadas pela IES a partir dos resultados da avaliação (previsão de conclusão e implementação até o final de 2015)	86
4.1.5 Semana da Avaliação do Ensino de Graduação 2013	86
5 CRONOGRAMA DE ATIVIDADES 2014-2015.....	88
6 CONSIDERAÇÕES FINAIS	89

APRESENTAÇÃO

A Comissão Própria de Avaliação das Faculdades Integradas de Taquara, CPA - FACCAT, em atendimento às normas e prazos vigentes, apresenta o presente relatório, de caráter parcial, onde constam as atividades realizadas no ano de 2013, durante a continuidade das atividades previstas para o 4º Ciclo de Autoavaliação Institucional.

Após a conclusão do Relatório Parcial de Autoavaliação (ano de referência 2012), postado em março de 2013 no sistema e-MEC, a CPA desempenhou as atividades previstas no cronograma nele informado.

Entre as ações previstas e realizadas, a CPA promoveu uma série de encontros que oportunizaram uma discussão participativa que envolveu todos os segmentos representados na Comissão, juntamente com a direção e os coordenadores de curso e de setores administrativos, no intuito de revisitar o Projeto de Autoavaliação Institucional, desde o seu referencial teórico até seus instrumentos de pesquisa, à luz da realidade institucional.

Durante esses encontros, gestores, professores, técnicos e alunos vislumbraram a relevância da avaliação em sua complexidade, a partir de uma visão sistêmica onde a avaliação assume papel fundamental como ferramenta de gestão para a melhoria contínua dos processos e práticas da IES. Assim, foi definida como ponto de partida das discussões a Dimensão Ensino, em todas as suas facetas e variáveis, tendo em vista a missão da IES, seu Plano de Desenvolvimento Institucional e seu Projeto Pedagógico Institucional.

A partir da revisão dos instrumentos aplicados durante os Ciclos Avaliativos anteriores e, tendo em vista a discussão atual, a CPA, o NAP e o Centro de Pesquisa Instrumental formataram um novo modelo de questionário, visando exclusivamente à Avaliação do Ensino de Graduação, de forma unificada, onde os alunos, professores e coordenadores, sob suas respectivas óticas, têm avaliado a dinâmica do Ensino e todas as suas variáveis, considerando os mesmos quesitos e critérios. Além disso, esse novo instrumento ratifica a importância do momento de autoavaliação do protagonista da avaliação antes de passar à avaliação dos demais.

Os novos instrumentais foram gerados a partir de ampla discussão e, antes de sua aplicação, foram “testados” como projeto piloto. Estes estão proporcionando

uma riqueza de cruzamentos e informações relevantes que até então não era possível.

A revisão do Projeto de Autoavaliação Institucional segue à luz do novo Instrumento de Avaliação Institucional para fins de credenciamento institucional, avançando para o atendimento das cinco dimensões que agruparam as 10 dimensões previstas na Lei do SINAES.

1 DADOS DA INSTITUIÇÃO

1.1 Nome e código da IES

Faculdades Integradas de Taquara – FACCAT/ 5285

1.2 Caracterização da IES

Instituição Privada – Comunitária

1.3 Composição da CPA

- Sabrina de Farias Borba Kiszner, representante dos funcionários técnico-administrativos e Coordenadora da CPA;
- Anete Klein, representante dos funcionários técnico-administrativos;
- Aneli Paaz, representante do corpo docente da IES;
- Berenice Gonçalves Hackmann, representante do corpo docente da IES;
- Carine Raquel Backes, representante do corpo docente da IES;
- Catiane Strotmann, representante da sociedade civil organizada (Conselho Municipal dos Direitos da Criança e do Adolescente – COMDICA);
- Celso Luis Rossi, representante do corpo discente da IES;
- Daniane Marlei Machado, representante do corpo discente da IES;
- Dorneles Sita Fagundes, representante da sociedade civil organizada (Conselho Regional de Desenvolvimento – COREDE);
- Josias Ezequiel Julierme Mazzurana; representante dos técnico-administrativos;
- Regina Beatriz Valentini, representante da sociedade civil organizada (Academia Lítero-Cultural Taquarense).

1.4 Período de mandato da CPA

2 anos.

1.5 Ato de designação da CPA

Portaria DG 04/2012, de 04/05/2012

Portaria DG 05/2012, de 04/05/2012

Portaria DG 07/2013, de 16/10/2013

Portaria DG 08/2013, de 16/10/2013

Portaria DG 09/2013, de 16/10/2013

1.6 Administração da FACCAT

Direção

Prof. Delmar Henrique Backes

Diretor-Geral

Prof^a. Ana Cladis Brussius

Vice-Diretora de Graduação

Prof^a. Marlene Soder Ressler

Vice-Diretora de Extensão e Assuntos Comunitários

Prof. Roberto Tadeu Ramos Morais

Vice-Diretor de Pós-Graduação e Pesquisa

Prof. Sergio Antonio Nikolay

Vice-Diretor Administrativo e Financeiro

2 ATIVIDADES DESENVOLVIDAS NO ANO DE 2013

2.1 Recondução e posse dos novos membros da CPA

Durante o ano de 2013, a CPA, frente ao aumento da demanda de trabalho gerada pelas atividades atinentes ao projeto de avaliação de cursos de graduação, entre as demais já existentes no processo avaliativo, externou à Direção da IES a necessidade de ampliar o número de membros da comissão. Desta forma, em 16 de outubro de 2013, foram nomeados mais 3 (três) membros para a composição da CPA, sendo 1(um) representante dos docentes, Prof^a. Carine Raquel Backes Dörr, 1 (um) representante dos técnicos-administrativos, Josias Ezequiel Julierme Mazzurana e 1(um) representante da sociedade civil organizada, Catiane Strottmann (Presidente do COMDICA – Conselho Municipal dos Direitos da Criança e do Adolescente). Além disso, houve a substituição de um dos membros representantes da sociedade civil organizada, Prof. Paulo Roberto Von Mengden, pelo Prof. Dorneles Sita Fagundes, também representante do Conselho Regional de Desenvolvimento – COREDE.

2.2 Planejamento das Ações para 2013

Desde o início do semestre 2013/1, a CPA manteve a regularidade de suas reuniões, colocando inicialmente em pauta o planejamento das ações previstas para o ano. Além da análise e acompanhamento da divulgação e apropriação, por parte dos gestores, dos resultados da avaliação realizada em 2012, a CPA esteve envolvida na revisão do Projeto de Autoavaliação Institucional, revisão de instrumentos, divulgação de melhorias implementadas e na participação em reunião com comissão designada pelo INEP para fins de autorização de curso de graduação.

2.3 Revisão do Projeto de Autoavaliação Institucional

Como resultado das discussões iniciais para a revisão do Projeto de Autoavaliação Institucional, a CPA, com o aval da Direção da IES, definiu como estratégia de trabalho, começar a revisão do processo, das práticas e ferramentas utilizadas para a avaliação pela Dimensão Ensino.

Dessa forma, houve a apropriação das diretrizes institucionais descritas nos documentos da IES e, a partir dessa discussão, partiu-se para a revisão dos objetivos, da metodologia, das ferramentas e da operacionalização, inicialmente abrangendo a avaliação dos Cursos de Graduação da IES.

Como resultado dessas mudanças, houve o consentimento da CPA, do Centro de Pesquisa, do Núcleo de Apoio Psicopedagógico, da Vice-Direção de Graduação e do Diretor-Geral, entre outros segmentos participantes das discussões, sobre:

- 1) a construção participativa de um Projeto de Avaliação de Curso de Graduação que considere as diferentes variáveis internas e externas para a definição dos critérios de qualidade;
- 2) a elaboração de um instrumento de pesquisa unificado - os diversos olhares avaliando os mesmos aspectos que envolvem o ensino (PPC, docentes, infraestrutura do Curso, entre outros), permitem cruzamento de informações que, segundo os gestores, fortalecem a avaliação como ferramenta de gestão e como processo formativo;
- 3) a necessidade de ser instituída da “Semana da Avaliação do Ensino”, momento em que todos os alunos, professores e coordenadores seriam abordados e convidados a participarem do preenchimento de questionários.

Definiu-se como objetivo deste Projeto de Avaliação de Curso de Graduação: “Contribuir para o autoconhecimento de cada curso, de forma a subsidiar o processo de tomada de decisão dos gestores como ferramenta de gestão, a fim de gerar mudanças para a melhoria contínua do ensino de graduação - em todos os aspectos que integram esse processo.”

A CPA retomou o referencial teórico, oportunizando reflexões sobre diversos autores a fim de aprofundar conhecimentos e trazer maior embasamento ao processo de avaliação da IES. Dessa forma, a partir de Sobrinho (2000), definiu como condições e características fundamentais para a avaliação na FACCAT:

- *Globalidade*: combinação de procedimentos quantitativos e qualitativos, buscando articular as diversas partes ao todo;
- *Integradora*: utilizar os diversos elementos para a compreensão e interpretação das causas, consequências, contextos e processos envolvidos.
- *Participativa e negociada*: Participação e negociação de todos os segmentos envolvidos nos processos alvo da avaliação;
- *Operatória e estruturante*: a avaliação é um processo orientado para a transformação e como tal constitui-se um mecanismo de construção contínua e permanente;
- *Contextualizada*: as análises devem sempre levar em conta os contextos nos quais os processos estão inseridos;
- *Formativa*: o processo deve visar o aprendizado institucional e não a punição;
- *Permanente*: como processo, deve ser contínuo e permanente, instaurado como cultura e não como algo estanque;
- *Legítima*: o processo deve ser legitimado pelas ações que o validarão na busca da melhoria contínua. Sem essas ações o processo cai no descrédito e não é legitimado;
- *Voluntária*: não deve ser impositiva, uma vez que é um processo de construção da qualidade educativa, mas sim deve buscar a sensibilização dos envolvidos para o exercício de sua autonomia e do senso de co-responsabilidade;
- *Adaptada às especificidades*: o processo deve respeitar as especificidades de cada unidade, de cada curso em questão, considerando as diferentes realidades e perfis encontrados.

A revisão do Projeto de Autoavaliação Institucional terá continuidade e avançará em 2014 à luz do novo Instrumento de Avaliação Institucional para fins de

credenciamento e credenciamento de IES, que agrupou as 10 dimensões em 5 e trouxe inovações

2.4 Análise dos relatórios e resultados da Avaliação – Externa e Interna

Durante o ano de 2013, foram realizadas diversas reuniões, registradas em atas, com o objetivo de analisar os relatórios de avaliação externa e interna e acompanhar o fluxo do processo avaliativo como ferramenta que subsidia o processo de gestão na IES.

Além disso, a CPA esteve se reunindo com os coordenadores de curso de graduação em entrevistas individuais, com a finalidade de ampliar o diálogo com os gestores de maneira a perceber se as informações geradas pelo processo avaliativo, tanto externo como interno, estão sendo relevantes, eficazes e suficientes para subsidiar a tomada de decisão.

Esses momentos de troca enriquecem o processo no sentido da aprendizagem coletiva e propiciam uma meta-avaliação, a partir de sugestões e colocações para a melhoria da própria sistemática de avaliação.

3 AVALIAÇÃO EXTERNA (MEC/INEP/CONAES) – ANO 2013

3.1 Avaliação Externa – Comissão designada pelo INEP

No ano de 2013, a IES não recebeu comissões designadas pelo INEP para fins de reconhecimento, renovação de reconhecimento de cursos e/ou credenciamento institucional.

Seus cursos de graduação têm tido seus reconhecimentos renovados automaticamente pela Secretaria de Regulação e Supervisão da Educação Superior – SERES, do Ministério de Educação – MEC, a partir dos conceitos obtidos no ENADE e respectivos indicadores de qualidade.

3.2 Indicadores de Qualidade – ENADE, CPC e IGC

Índice Geral de Curso - IGC

Abrangência	Número Instituições Avaliadas	Categoria Administrativa	IES	IGC (Contínuo)	IGC (Faixa)	Classificação
Brasil	103	Integradas	FACCAT	3,24	4	6°

Índice Geral de Cursos - IGC

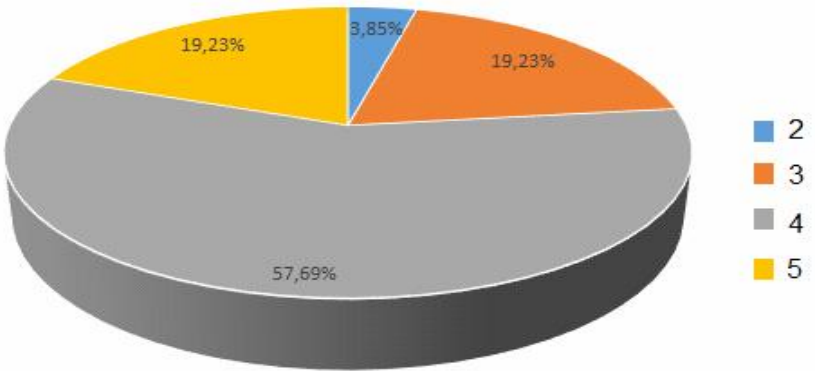
IES	Ano	IGC
Faculdades Integradas de Taquara	2012	4
	2011	4
	2010	3
	2009	3
	2008	4

Conceito Preliminar de Curso - CPC

Abrangência	Número de Cursos Avaliados	Categoria Administrativa	Curso	CPC (Contínuo)	CPC (Faixa)	Classificação
Brasil	83	Integradas	Administração	3,10	4	13º
	50		Ciências Contábeis	2,96	4	16º
	22		Publicidade e Propaganda	2,97	4	3º
	21		Psicologia	3,46	4	3º
	10		Turismo	1,89	2	5º

Histórico - Conceito ENADE	Ano de Referência e Conceito					
	2005	2006	2008	2009	2011	2012
Curso						
Administração	-	3	-	3	-	4
Ciências Contábeis	-	4	-	3	-	4
Comunicação Social – PP	-	4	-	4	-	4
Comunicação Social – RP	-	SC	-	4	-	-
Engenharia de Produção	SC	-	SC	-	3	-
História	SC	-	4	-	5	-
Letras	SC	-	4	-	5	-
Matemática	SC	-	3	-	4	-
Normal Superior	-	SC	-	-	-	-
Pedagogia	4	-	4	-	4	-
Psicologia	-	SC	-	4	-	4
Sistema de Informação	SC	-	5	-	5	-
Turismo	-	SC	-	5	-	2

Conceito	%
2	3,85%
3	19,23%
4	57,69%
5	19,23%
Total	100%



4 AVALIAÇÃO INTERNA (AUTOAVALIAÇÃO INSTITUCIONAL – CPA) ANO 2013

4.1 Avaliação do Ensino de Graduação

4.1.1 Divulgação dos relatórios gerados a partir da Semana da Avaliação do Ensino de Graduação - 2012

A partir de março de 2013, o Centro de Pesquisa Instrumental deu início à divulgação dos relatórios de avaliação, por curso, tabulados e analisados a partir dos dados obtidos através dos questionários aplicados durante a Semana da Avaliação do Ensino, no período de 23 a 29 de outubro de 2012.

Nos procedimentos de tabulação, foi utilizado o programa Sphinx Léxica versão 4.5, a geração dos quadros e gráficos, a análise, a descrição dos dados e os cruzamentos necessários tiveram início após a aplicação da pesquisa. Os instrumentos foram específicos para cada ator, contendo um formulário estruturado, auto-preenchível, com questões fechadas e abertas, com respostas de graus variados de satisfação, onde a Escala Likert apresenta um contínuo bipolar. Será calculado o Valor Médio de satisfação dos participantes e o desvio padrão. Os parâmetros valorativos são estabelecidos sob a notação: Atende de forma excelente ou Muito adequado/Sempre (5), Atende plenamente ou Adequado/Muitas vezes (4), Atende suficientemente ou Parcialmente adequado/Às vezes (3), Atende insuficientemente ou Inadequado/Raramente (2), Não atende ou Muito inadequado/Nunca (1). Os cálculos das médias serão efetuados sem atribuição de peso às não-respostas. Para a avaliação foi adotado o critério: 1,0 é **1, não atende**; 1,1 a 2,0 é **2, atende insuficientemente**; 2,1 a 3,0 é **3, atende suficientemente**; 3,1 a 4,0 é **4, atende plenamente**; 4,1 a 5,0 é **5, atende de forma excelente**.

RELATÓRIO DE AVALIAÇÃO DO ENSINO DE GRADUAÇÃO DAS FACULDADES INTEGRADAS DE TAQUARA - FACCAT - 2012

AVALIAÇÃO DO ENSINO SOB A ÓTICA ACADÊMICA

Curso	Nº matriculados	de	Qt. Alunos respondentes por curso	% participantes por curso	% que responderam a pesquisa
Administração	756		659	87,16	23,8%
Ciências Contábeis	368		335	91,03	12,1%
Comunicação Social- Publicidade e Propaganda	151		126	83,44	4,5%
Comunicação Social- Relações Públicas	73		58	79,45	2,1%
Enfermagem	78		71	91,10	2,6%
Engenharia de Produção	217		185	85,25	6,7%
Gestão Comercial/Tecnólogo	41		29	70,73	1,0%
Gestão de Qualidade/Tecnólogo	35		24	68,57	0,9%
Historia	134		113	84,32	4,1%
Letras	138		103	74,63	3,7%
Matemática	136		102	75,00	3,7%
Pedagogia	374		324	86,63	11,7%
Psicologia	430		392	91,16	14,1%
Sistemas de Informação	198		180	90,90	6,5%
Sistemas para Internet/Tecnólogo	27		27	100,0	0,9%
Turismo	48		45	93,75	1,6%
Não resposta	-		1		0,03%
TOTAL CIT.	3204		2774		100%

Fonte: Pesquisa realizada de 23 de outubro a 29 de outubro de 2012 pelo Centro de Pesquisa Instrumental das Faculdades Integradas de Taquara

TABELA DE MÉDIAS - AVALIAÇÃO GERAL DOS COORDENADORES POR CURSO

Avaliação dos Coordenadores de curso	Adm	C C	RP	PP	Eng	Enf	Tec GC	Tec GQ	Hist	Let	Mat	Ped	Psi	Inf	Tec SI	Tur	VM itens
Mantém assiduidade nos dias e nos horários estabelecidos para contato com professores e alunos.	4,29	4,42	4,70	4,77	4,26	4,62	4,47	4,09	4,36	4,61	4,85	4,72	4,47	4,68	4,78	4,05	4,49
Mostra-se receptivo às solicitações e às sugestões apresentadas pelos estudantes.	3,98	4,38	4,76	4,74	4,35	4,51	3,57	4,27	4,42	4,63	4,83	4,71	4,40	4,79	4,79	4,30	4,41
Auxilia em questões disciplinares com alunos quando necessário.	4,06	4,48	4,77	4,75	4,30	4,63	3,60	4,20	4,32	4,60	4,82	4,65	4,40	4,73	4,91	4,28	4,43
Empenha-se em estar em constante contato com os alunos.	3,89	4,30	4,64	4,69	4,32	4,52	3,18	4,25	4,30	4,53	4,76	4,54	4,01	4,69	4,80	4,09	4,28
Há cordialidade no atendimento ao aluno.	4,05	4,53	4,86	4,83	4,48	4,70	3,77	4,59	4,71	4,76	4,85	4,75	4,64	4,76	4,77	4,44	4,53
Oportuniza situações extracurriculares para melhoria do aprendizado.	3,81	4,24	4,40	4,44	4,23	4,55	3,50	4,13	4,39	4,51	4,56	4,55	4,30	4,51	4,59	4,21	4,25
Evidencia ações que procuram sanar dificuldades apontadas pelos alunos.	3,73	4,09	4,48	4,49	4,16	4,32	3,71	4,07	4,20	4,35	4,54	4,52	4,19	4,52	4,55	4,15	4,18
Dá retorno às solicitações dos alunos.	4,20	4,46	4,63	4,70	4,35	4,50	4,14	4,20	4,28	4,53	4,88	4,62	4,31	4,75	4,79	4,29	4,44
Fornece as informações importantes e relacionadas ao meu curso.	4,21	4,46	4,70	4,73	4,51	4,59	4,27	4,33	4,52	4,72	4,83	4,67	4,53	4,69	4,77	4,52	4,51
Fornece as orientações e o suporte necessários no momento da matrícula.	4,08	4,46	4,82	4,74	4,39	4,75	4,05	4,29	4,59	4,66	4,79	4,65	4,45	4,63	4,58	4,43	4,45
Demonstra ter conhecimento das atividades e das iniciativas dos professores em sala de aula.	4,23	4,36	4,67	4,63	4,46	4,55	4,14	4,47	4,34	4,63	4,63	4,72	4,41	4,58	4,67	4,40	4,45
Possui criatividade na promoção de eventos e na realização de projetos que enriquecem a formação dos alunos.	3,83	4,17	4,67	4,57	4,39	4,64	3,70	4,47	4,36	4,60	4,44	4,56	4,35	4,41	4,70	4,31	4,28
Procura promover um bom relacionamento entre alunos, professores e coordenação.	4,00	4,44	4,80	4,75	4,49	4,77	4,00	4,60	4,50	4,71	4,77	4,71	4,42	4,71	4,82	4,49	4,46
Propõe atividades de integração entre professores e alunos, o que contribui para a motivação no ambiente acadêmico.	3,51	4,03	4,36	4,37	4,37	4,26	3,38	4,50	4,23	4,45	4,29	4,46	4,09	4,49	4,73	4,26	4,14
Valor Médio por Curso	4,0	4,3	4,7	4,7	4,4	4,6	3,8	4,3	4,4	4,6	4,7	4,6	4,4	4,6	4,7	4,3	

Os valores da tabela são as médias calculadas sem considerar as não-respostas. Os nomes dos critérios discriminantes são enquadrados.

Os números enquadrados correspondem às médias por categoria significativamente diferentes (teste t) do conjunto da amostra (ao risco de 95%).

Os parâmetros são estabelecidos sob a notação: Nunca (1), Raramente (2), às vezes (3), Muitas vezes (4), Sempre (5), Não posso avaliar (-).

Média geral de todos acadêmicos respondentes, independente de curso = 4,44 com um desvio padrão de 0,26

Fonte: Pesquisa realizada de 23 de outubro a 29 de outubro de 2012 pelo Centro de Pesquisa Instrumental das Faculdades Integradas de Taquara

TABELA DE MÉDIAS AVALIAÇÃO GERAL POR CURSO

AVALIAÇÃO DO CURSO	Adm	C C	RP	PP	Eng	Enf	Tec GC	Tec GQ	Hist	Let	Mat	Ped	Psi	Inf	Tec SI	Tur	VM itens
O curso está atendendo às minhas expectativas.	3,67	3,86	3,94	3,87	3,90	3,75	3,76	3,91	4,20	4,08	4,03	4,27	3,92	3,74	3,91	4,07	3,90
O curso permite vislumbrar perspectivas de uma boa colocação no mercado de trabalho.	3,77	4,11	4,06	3,82	4,21	4,04	3,92	3,64	4,12	4,20	4,20	4,36	3,93	4,01	4,29	4,21	4,02
Os conteúdos ministrados são apropriados, contribuindo para a formação do aluno.	3,74	3,86	4,00	3,97	3,84	4,24	3,78	3,86	4,32	4,34	4,17	4,32	4,08	3,88	4,20	4,12	3,99
As disciplinas oportunizam o encadeamento de conhecimento com as demais disciplinas do curso.	3,75	3,95	4,04	3,82	3,91	4,16	3,92	4,09	4,29	4,23	4,08	4,27	4,01	3,90	4,10	4,00	3,98
As disciplinas oferecidas ao longo do curso atendem às necessidades do mercado de trabalho.	3,72	3,86	3,69	3,78	3,98	4,19	3,96	3,95	4,31	4,15	4,04	4,28	3,99	3,72	4,15	3,95	3,94
As disciplinas contemplam as abordagens teóricas e práticas, permitindo maior aplicabilidade dos conhecimentos.	3,64	3,72	3,98	3,83	3,79	4,07	3,88	3,70	4,22	4,27	4,15	4,26	3,92	3,85	3,97	3,98	3,89
As atividades de apoio aos alunos oferecidas no curso contribuem para a formação acadêmica (monitorias, iniciação científica, oficinas de nivelamento, participação eventos, encaminhamento ao NAP, viagem de estudos, etc.)	3,79	3,90	3,72	3,80	3,67	4,26	3,65	3,60	4,25	4,21	4,07	4,26	4,09	3,92	4,10	3,85	3,96
O atendimento dos auxiliares da coordenação do curso é feito com cordialidade e eficiência.	3,88	4,09	4,19	4,27	3,89	4,26	3,82	3,86	4,31	4,30	4,57	4,37	3,96	4,19	4,24	4,25	4,10
São percebidas melhorias constantes na qualidade de ensino do curso a partir das avaliações realizadas.	3,50	3,68	3,88	3,82	3,70	3,89	3,74	3,56	3,95	4,11	4,02	4,21	3,86	3,79	3,97	4,15	3,80
São proporcionados momentos de reflexão que geram ações para o futuro do curso.	3,27	3,43	3,68	3,65	3,52	3,80	3,73	3,12	3,73	3,91	3,74	4,06	3,70	3,57	4,03	3,89	3,60
Valor Médio por curso	3,7	3,8	3,9	3,9	3,8	4,1	3,8	3,7	4,2	4,2	4,1	4,3	3,9	3,9	4,1	4,0	

Os valores da tabela são as médias calculadas sem considerar as não-respostas. Os nomes dos critérios discriminantes são enquadrados.

Os números enquadrados correspondem às médias por categoria significativamente diferentes (teste t) do conjunto da amostra (ao risco de 95%).

Os parâmetros são estabelecidos sob a notação: Muito inadequado (1), Inadequado (2), Parcialmente adequado (3), Adequado (4), Muito adequado (5), Não posso avaliar (-).

Média geral de todos acadêmicos respondentes, independente de curso = 3,96 com um desvio padrão de 0,19

Fonte: Pesquisa realizada de 23 de outubro a 29 de outubro de 2012 pelo Centro de Pesquisa Instrumental das Faculdades Integradas de Taquara

TABELA DE MÉDIAS - AVALIAÇÃO GERAL DA INFRAESTRUTURA POR CURSO

Infraestrutura	Adm	C C	RP	PP	Eng	Enf	Tec GC	Tec GQ	Hist	Let	Mat	Ped	Psi	Inf	Tec SI	Tur	VM itens
As salas de aula possuem boa luminosidade.	4,30	4,41	4,43	4,45	4,27	4,54	4,11	4,33	4,39	4,40	4,53	4,55	4,34	4,47	4,61	4,30	4,39
As salas de aula são limpas.	4,30	4,37	4,40	4,51	4,48	4,57	4,37	4,52	4,48	4,50	4,62	4,54	4,46	4,57	4,56	4,51	4,44
As salas de aula observam os requisitos referentes à acessibilidade.	4,15	4,22	4,06	4,15	4,02	4,33	4,04	3,95	4,12	4,31	4,39	4,34	4,10	4,10	4,31	4,00	4,17
A estrutura física das salas e prédios apresenta boas condições de conservação.	4,18	4,23	4,13	4,30	4,26	4,57	4,22	4,14	4,40	4,49	4,49	4,51	4,35	4,33	4,36	4,35	4,31
Os equipamentos disponíveis nos laboratórios contemplam o número de usuários.	3,30	3,31	3,16	3,09	3,82	3,63	3,82	4,06	3,65	3,83	3,92	3,74	3,39	3,46	3,83	3,54	3,49
Os laboratórios observam as condições de acessibilidade.	3,67	3,66	3,52	3,74	3,97	4,14	3,91	4,00	3,89	4,14	4,23	4,00	3,85	4,03	3,89	3,76	3,86
A rede <i>wireless</i> é satisfatória nos vários locais da Instituição.	2,45	2,48	2,29	1,88	2,16	3,26	2,40	2,26	3,45	3,31	2,96	3,19	2,85	2,34	2,71	2,72	2,66
A atualização de equipamentos e de softwares atende às necessidades do curso.	3,33	3,34	2,98	2,93	3,49	4,00	3,30	3,35	3,81	3,88	3,81	3,72	3,58	3,69	4,06	3,23	3,51
O sistema utilizado pela biblioteca e disponibilizado aos alunos para consulta atende às necessidades dos usuários.	3,75	3,88	3,56	3,75	3,91	4,06	3,86	3,47	4,01	3,81	4,09	3,94	3,85	3,88	4,18	3,79	3,86
O acervo da biblioteca, referente à bibliografia básica das disciplinas, está disponível na proporção necessária aos alunos.	3,52	3,66	3,48	3,56	3,82	3,74	3,48	3,93	3,47	3,26	3,81	3,73	3,37	3,62	3,92	3,84	3,58
Há bibliografia complementar e assinaturas de periódicos especializados disponíveis sob a forma impressa ou virtual.	3,63	3,77	3,62	3,55	3,79	4,08	3,53	3,73	3,59	3,58	3,89	3,95	3,63	3,73	3,67	3,87	3,72
Os serviços dos laboratórios específicos do curso estão adequados quanto à manutenção e ao apoio técnico aos equipamentos.	3,64	3,72	3,62	3,63	3,84	4,24	3,55	4,13	3,42	3,95	3,92	4,11	3,79	3,91	4,23	3,54	3,81
Os equipamentos e o mobiliário dos laboratórios são adequados.	3,67	3,71	3,49	3,53	3,75	4,18	3,83	3,76	3,60	3,95	3,95	4,06	3,82	3,84	4,09	3,76	3,80
As condições de conservação e disponibilidade das instalações elétricas e eletrônicas dos ambientes/laboratórios estão adequadas.	3,80	3,90	3,47	3,76	3,70	4,28	4,06	3,89	4,00	4,05	4,07	4,16	3,91	3,83	4,26	3,86	3,91
As condições dos recursos didáticos (quadro verde, projetor multimídia, TV) são adequadas.	3,78	3,92	3,63	3,29	3,95	4,30	3,93	4,00	3,69	4,07	4,13	4,29	3,95	3,90	4,20	3,52	3,91
Conjunto	3,7	3,8	3,6	3,6	3,8	4,1	3,8	3,8	3,9	4,0	4,1	4,1	3,8	3,8	4,1	3,8	

Os valores da tabela são as médias calculadas sem considerar as não-respostas.

Os nomes dos critérios discriminantes são enquadrados.

Os números enquadrados correspondem às médias por categoria significativamente diferentes (teste t) do conjunto da amostra (ao risco de 95%).

Os parâmetros são estabelecidos sob a notação: Muito inadequado (1), Inadequado (2), Parcialmente adequado (3), Adequado (4), Muito adequado (5), Não posso avaliar (-).

Média geral de todos acadêmicos respondentes, independente de curso = 3,86 com um desvio padrão de 0,17

Fonte: Pesquisa realizada de 23 de outubro a 29 de outubro de 2012 pelo Centro de Pesquisa Instrumental das Faculdades Integradas de Taquara

RELAÇÃO QUANTITATIVA DAS SUGESTÕES MAIS INDICADAS PELOS ACADÊMICOS PARA MELHORIA DA INFRAESTRUTURA

SUGESTÕES MAIS APONTADAS	Qt cit	%
Ar condicionado nas salas de aula	129	22,79
Melhorar o Wireless	91	16,08
Biblioteca: melhor atendimento, mais livros para consulta e empréstimo, pagamento das multas na biblioteca, dificuldade para encontrar livros.	62	10,95
Via de acesso e estacionamento: falta espaço para estacionamento, acesso precário, conservação insuficiente, escada de madeira precária, cobertura para chuva.	58	10,25
Tomadas elétricas nas salas de aula e laboratórios	38	6,71
Porto FACCAT: atendimento, lanches, ampliar espaço, filas, custo dos alimentos, horário de abertura.	34	6,01
Setor de Cópias: Atendimento, demora, uso de pendrive, mais setores de cópias nos prédios, melhorar a qualidade, filas, anteceder horário de abertura.	33	5,83
Laboratório de informática: facilitar acesso, mais espaço, computadores melhores, não usar a sala para aulas. Melhorias no Lab. Química, Fotografia e Rádio.	25	4,42
Aumentar número de aparelhos Multimídia	24	4,24
Melhorar a Internet	23	4,06
Excesso de alunos em sala de aula:	22	3,89
Melhorar acesso aos cadeirantes:	8	1,41
Prédios E e D com poucos banheiros: Muita fila.	8	1,41
Portas estreitas e espaço físico dos sanitários femininos é um cubículo.	7	1,24
Aparelhos de televisão de 29 polegadas com som audível.	4	0,71
Total	566	100,00

Fonte: Coleta dos dados mais citados sobre a infraestrutura dos cursos/ Centro de Pesquisa Instrumental das Faculdades Integradas de Taquara

QUADRO COMPARATIVO (médias gerais totais)

ACADÊMICOS AVALIAM PROFESSORES; AUTOAVALIAÇÃO DO PROFESSOR; PROFESSORES AVALIAM ACADÊMICOS; AUTOAVALIAÇÃO DO ALUNO

Quadro comparativo	Acadêmicos avaliam Professores	Autoavaliação do professor	Professor avalia acadêmico	Autoavaliação do acadêmico
Sou assíduo	-	4,89	-	-
É pontual no início das aulas.	4,52	4,69	4,1	4,28
Observa o horário de retorno após o intervalo.	4,47	4,59	3,9	4,11
Observa o horário de encerramento(22h30min - Sábados -11h30min e 16h30min).	4,43	4,35	3,9	-
Propõe tarefas individuais que despertam interesse pelo conteúdo e pelo material que utiliza.	4,22	4,45	4,4	4,58
Propõe tarefas grupais aos alunos, capacitando-os ao trabalho em equipe e criando clima propício ao processo de aprendizagem.	4,27	4,46	4,5	4,72
Procura promover um bom relacionamento com os alunos na busca de melhor entendimento dos conteúdos da disciplina.	4,47	4,90	4,5	4,26
Mantenho minha disposição ao diálogo	-	4,61	4,6	4,12
Respeitam os professores e colegas, evitando a dispersão com o uso indevido de equipamentos eletrônicos ou com o levantamento de questões não pertinentes ao momento, contribuindo para o bom andamento da aula.	-	-	4,4	4,70
Sou construtivo nas críticas e sugestões.	-	-	-	3,89
Sou cordial nos locais de atendimento.	-	-	-	4,70
Exige leitura e elaboração de trabalhos científicos para que os alunos desenvolvam as competências necessárias a sua formação.	4,17	4,25	-	-
Contribuem com a qualidade da sua formação, fazendo leituras e buscando informações complementares aos conteúdos trabalhados em aula.	-	-	3,7	3,94
Incentiva os alunos a fazerem uso da biblioteca.	3,82	4,08	3,5	3,12
Encaminho a solicitação de bibliografias	-	4,13	-	-
Procura promover a inter-relação da disciplina com o contexto geral do curso.	4,26	4,77	-	4,06
Incentiva os alunos a participarem de atividades e projetos de pesquisa e de extensão articuladas ao ensino.	4,04	4,20	3,5	3,11
Incentiva os alunos a participarem das atividades culturais oferecidas na instituição.	4,01	4,39	-	-
Atualiza-se constantemente sobre os conteúdos que desenvolve em sala de aula.	4,46	4,90	-	-
Atualizo constantemente meu material didático. Prepara as aulas.	4,55	4,60	-	-
Utiliza linguagem de fácil compreensão.	4,47	-	-	-
Conhece a realidade dos acadêmicos e utiliza essas informações para trazer exemplos e exercícios adaptados para a sala de aula.	4,30	4,53	-	-
Relaciona o conteúdo da aula com o das aulas anteriores.	4,50	4,83	-	-
Quadro comparativo	Acadêmicos avaliam Professores	Autoavaliação do professor	Professor avalia acadêmico	Autoavaliação do acadêmico
Mantém o foco no conteúdo da disciplina.	4,49	4,75	-	-
Esclarece adequadamente os alunos sobre a avaliação.	4,49	4,85	-	-
Responde adequadamente às perguntas dos alunos.	4,50	4,80	-	-

Disponibiliza tempo para atender ao aluno quando solicitado.	4,52	4,74	-	-
Participo das reuniões de professores.	-	4,67	-	-
Colaboro com a limpeza e com a manutenção das instalações.	-	4,87	4,4	4,77
Solicito à coordenação providências quando o aluno apresenta lacunas de aprendizagem.	-	4,00	-	-
Percebo a importância das atividades de culturais oferecidas na instituição.			-	4,17
Valor do conjunto	4,35	4,57	4,1	4,17

Fonte: Pesquisa realizada de 23 de outubro a 29 de outubro de 2012 pelo Centro de Pesquisa Instrumental das Faculdades Integradas de Taquara

4.1.1.1 CURSO DE ADMINISTRAÇÃO E CURSO DE TECNOLOGIA EM GESTÃO COMERCIAL

Quadro Comparativo

Avaliação do curso - Curso de Administração	Ótica do acadêmico	Ótica do professor
O curso está atendendo às minhas expectativas.	3,67	-
O curso permite vislumbrar perspectivas de uma boa colocação no mercado de trabalho.	3,77	4,48
Os conteúdos ministrados são apropriados, contribuindo para a formação do aluno.	3,74	4,52
As disciplinas oportunizam o encadeamento de conhecimento com as demais disciplinas do curso.	3,75	4,62
As disciplinas oferecidas ao longo do curso atendem às necessidades do mercado de trabalho.	3,72	4,50
As disciplinas contemplam as abordagens teóricas e práticas, permitindo maior aplicabilidade dos conhecimentos.	3,64	4,36
As atividades de apoio aos alunos oferecidas no curso contribuem para a formação acadêmica (monitorias, iniciação científica, oficinas de nivelamento, participação eventos, encaminhamento ao NAP, viagem de estudos, etc.)	3,79	4,30
O atendimento dos auxiliares da coordenação do curso é feito com cordialidade e eficiência.	3,88	4,78
São percebidas melhorias constantes na qualidade de ensino do curso a partir das avaliações realizadas.	3,50	4,35
São proporcionados momentos de reflexão que geram ações para o futuro do curso.	3,27	4,31
O curso permite articular o ensino, a pesquisa e a extensão como forma de agregar conhecimentos e experiências para a formação profissional.	-	4,36
Valor Médio por curso	3,70	4,50

Avaliação do curso - Curso de Tecnologia em Gestão Comercial	Ótica do acadêmico	Ótica do professor
O curso está atendendo às minhas expectativas.	3,76	-
O curso permite vislumbrar perspectivas de uma boa colocação no mercado de trabalho.	3,92	5,00
Os conteúdos ministrados são apropriados, contribuindo para a formação do aluno.	3,78	5,00
As disciplinas oportunizam o encadeamento de conhecimento com as demais disciplinas do curso.	3,92	4,00
As disciplinas oferecidas ao longo do curso atendem às	3,96	5,00

necessidades do mercado de trabalho.		
Avaliação do curso - Curso de Tecnologia em Gestão Comercial	Ótica do acadêmico	Ótica do professor
As disciplinas contemplam as abordagens teóricas e práticas, permitindo maior aplicabilidade dos conhecimentos.	3,88	5,00
As atividades de apoio aos alunos oferecidas no curso contribuem para a formação acadêmica (monitorias, iniciação científica, oficinas de nivelamento, participação eventos, encaminhamento ao NAP, viagem de estudos, etc.)	3,65	5,00
O atendimento dos auxiliares da coordenação do curso é feito com cordialidade e eficiência.	3,82	5,00
São percebidas melhorias constantes na qualidade de ensino do curso a partir das avaliações realizadas.	3,74	5,00
São proporcionados momentos de reflexão que geram ações para o futuro do curso.	3,73	4,00
O curso permite articular o ensino, a pesquisa e a extensão como forma de agregar conhecimentos e experiências para a formação profissional.	-	5,00
Valor Médio por curso	3,80	4,80

Avaliação do curso - Curso de Administração	Ótica do acadêmico	Ótica do professor
As salas de aula possuem boa luminosidade.	4,30	4,83
As salas de aula são limpas.	4,30	4,82
As salas de aula observam os requisitos referentes à acessibilidade.	4,15	4,73
A estrutura física das salas e prédios apresenta boas condições de conservação.	4,18	4,75
Os equipamentos disponíveis nos laboratórios contemplam o número de usuários.	3,30	3,52
Os laboratórios observam as condições de acessibilidade.	3,67	4,29
A rede <i>wireless</i> é satisfatória nos vários locais da Instituição.	2,45	3,13
A atualização de equipamentos e de softwares atende às necessidades do curso.	3,33	3,24
O sistema utilizado pela biblioteca e disponibilizado aos alunos para consulta atende às necessidades dos usuários.	3,75	4,23
O acervo da biblioteca, referente à bibliografia básica das disciplinas, está disponível na proporção necessária aos alunos.	3,52	4,32
Há bibliografia complementar e assinaturas de periódicos especializados disponíveis sob a forma impressa ou virtual.	3,63	4,30

Avaliação do curso - Curso de Administração	Ótica do acadêmico	Ótica do professor
Os serviços dos laboratórios específicos do curso estão adequados quanto à manutenção e ao apoio técnico aos equipamentos.	3,64	4,17
Os equipamentos e o mobiliário dos laboratórios são adequados.	3,67	4,11
As condições de conservação e disponibilidade das instalações elétricas e eletrônicas dos ambientes/laboratórios estão adequadas.	3,80	4,38
As condições dos recursos didáticos (quadro verde, projetor multimídia, TV) são adequadas.	3,78	3,79
Conjunto	3,70	4,20

Avaliação da infraestrutura - Curso de Tecnologia em Gestão Comercial	Ótica do acadêmico	Ótica do professor
As salas de aula possuem boa luminosidade.	4,11	-
As salas de aula são limpas.	4,37	-
As salas de aula observam os requisitos referentes à acessibilidade.	4,04	-
A estrutura física das salas e prédios apresenta boas condições de conservação.	4,22	-
Os equipamentos disponíveis nos laboratórios contemplam o número de usuários.	3,82	-
Os laboratórios observam as condições de acessibilidade.	3,91	-
A rede <i>wireless</i> é satisfatória nos vários locais da Instituição.	2,40	-
A atualização de equipamentos e de softwares atende às necessidades do curso.	3,30	-
O sistema utilizado pela biblioteca e disponibilizado aos alunos para consulta atende às necessidades dos usuários.	3,86	-
O acervo da biblioteca, referente à bibliografia básica das disciplinas, está disponível na proporção necessária aos alunos.	3,48	-
Há bibliografia complementar e assinaturas de periódicos especializados disponíveis sob a forma impressa ou virtual.	3,53	-
Os serviços dos laboratórios específicos do curso estão adequados quanto à manutenção e ao apoio técnico aos equipamentos.	3,55	-
Os equipamentos e o mobiliário dos laboratórios são adequados.	3,83	-
As condições de conservação e disponibilidade das instalações elétricas e eletrônicas dos ambientes/laboratórios estão adequadas.	4,06	-
As condições dos recursos didáticos (quadro verde, projetor multimídia, TV) são adequadas.	3,93	-
Conjunto	3,80	-

4.1.1.2 Curso de Ciências Contábeis

Quadro Comparativo

Avaliação do curso - Curso de Ciências Contábeis	Ótica do acadêmico	Ótica do professor
O curso está atendendo às minhas expectativas.	3,86	-
O curso permite vislumbrar perspectivas de uma boa colocação no mercado de trabalho.	4,11	4,73
Os conteúdos ministrados são apropriados, contribuindo para a formação do aluno.	3,86	4,55
As disciplinas oportunizam o encadeamento de conhecimento com as demais disciplinas do curso.	3,95	4,45
As disciplinas oferecidas ao longo do curso atendem às necessidades do mercado de trabalho.	3,86	4,55
As disciplinas contemplam as abordagens teóricas e práticas, permitindo maior aplicabilidade dos conhecimentos.	3,72	4,45
As atividades de apoio aos alunos oferecidas no curso contribuem para a formação acadêmica (monitorias, iniciação científica, oficinas de nivelamento, participação eventos, encaminhamento ao NAP, viagem de estudos, etc.)	3,90	4,20
O atendimento dos auxiliares da coordenação do curso é feito com cordialidade e eficiência.	4,09	4,91
São percebidas melhorias constantes na qualidade de ensino do curso a partir das avaliações realizadas.	3,68	4,50
São proporcionados momentos de reflexão que geram ações para o futuro do curso.	3,43	4,45
O curso permite articular o ensino, a pesquisa e a extensão como forma de agregar conhecimentos e experiências para a formação profissional.	-	4,55
Valor Médio por curso	3,8	4,50

Avaliação da infraestrutura - Curso de Ciências Contábeis	Ótica do acadêmico	Ótica do professor
As salas de aula possuem boa luminosidade.	4,41	4,90
As salas de aula são limpas.	4,37	4,90
As salas de aula observam os requisitos referentes à acessibilidade.	4,22	4,78
A estrutura física das salas e prédios apresenta boas condições de conservação.	4,23	4,90

Os equipamentos disponíveis nos laboratórios contemplam o número de usuários.	3,31	3,75
Os laboratórios observam as condições de acessibilidade.	3,66	4,33
Avaliação da infraestrutura - Curso de Ciências Contábeis	Ótica do acadêmico	Ótica do professor
A rede <i>wireless</i> é satisfatória nos vários locais da Instituição.	2,48	3,29
A atualização de equipamentos e de softwares atende às necessidades do curso.	3,34	3,38
O sistema utilizado pela biblioteca e disponibilizado aos alunos para consulta atende às necessidades dos usuários.	3,88	4,33
O acervo da biblioteca, referente à bibliografia básica das disciplinas, está disponível na proporção necessária aos alunos.	3,66	4,20
Há bibliografia complementar e assinaturas de periódicos especializados disponíveis sob a forma impressa ou virtual.	3,77	4,20
Os serviços dos laboratórios específicos do curso estão adequados quanto à manutenção e ao apoio técnico aos equipamentos.	3,72	4,14
Os equipamentos e o mobiliário dos laboratórios são adequados.	3,71	4,50
As condições de conservação e disponibilidade das instalações elétricas e eletrônicas dos ambientes/laboratórios estão adequadas.	3,90	4,71
As condições dos recursos didáticos (quadro verde, projetor multimídia, TV) são adequadas.	3,92	4,00
Conjunto	3,80	4,3

4.1.1.3 Curso de Comunicação Social – Publicidade e Propaganda e Relações Públicas

Quadro Comparativo

Avaliação do curso - Curso de Comunicação Social - Relações Públicas	Ótica do acadêmico	Ótica do professor
O curso está atendendo às minhas expectativas.	3,94	-
O curso permite vislumbrar perspectivas de uma boa colocação no mercado de trabalho.	4,06	4,29
Os conteúdos ministrados são apropriados, contribuindo para a formação do aluno.	4,00	4,43
As disciplinas oportunizam o encadeamento de conhecimento com as demais disciplinas do curso.	4,04	4,29

As disciplinas oferecidas ao longo do curso atendem às necessidades do mercado de trabalho.	3,69	4,43
As disciplinas contemplam as abordagens teóricas e práticas, permitindo maior aplicabilidade dos conhecimentos.	3,98	4,43
Avaliação do curso - Curso de Comunicação Social - Relações Públicas	Ótica do acadêmico	Ótica do professor
As atividades de apoio aos alunos oferecidas no curso contribuem para a formação acadêmica (monitorias, iniciação científica, oficinas de nivelamento, participação eventos, encaminhamento ao NAP, viagem de estudos, etc.)	3,72	4,40
O atendimento dos auxiliares da coordenação do curso é feito com cordialidade e eficiência.	4,19	4,71
São percebidas melhorias constantes na qualidade de ensino do curso a partir das avaliações realizadas.	3,88	4,40
São proporcionados momentos de reflexão que geram ações para o futuro do curso.	3,68	4,60
O curso permite articular o ensino, a pesquisa e a extensão como forma de agregar conhecimentos e experiências para a formação profissional.	-	3,83
Valor Médio por curso	3,90	4,4

Avaliação do curso - Curso de Comunicação Social - Publicidade e Propaganda	Ótica do acadêmico	Ótica do professor
O curso está atendendo às minhas expectativas.	3,87	-
O curso permite vislumbrar perspectivas de uma boa colocação no mercado de trabalho.	3,82	4,50
Os conteúdos ministrados são apropriados, contribuindo para a formação do aluno.	3,97	3,50
As disciplinas oportunizam o encadeamento de conhecimento com as demais disciplinas do curso.	3,82	3,50
As disciplinas oferecidas ao longo do curso atendem às necessidades do mercado de trabalho.	3,78	3,50
As disciplinas contemplam as abordagens teóricas e práticas, permitindo maior aplicabilidade dos conhecimentos.	3,83	4,00
As atividades de apoio aos alunos oferecidas no curso contribuem para a formação acadêmica (monitorias, iniciação científica, oficinas de nivelamento, participação eventos, encaminhamento ao NAP, viagem de estudos, etc.)	3,80	3,00
O atendimento dos auxiliares da coordenação do curso é feito com cordialidade e eficiência.	4,27	4,00
São percebidas melhorias constantes na qualidade de ensino do curso a partir das avaliações realizadas.	3,82	3,50
São proporcionados momentos de reflexão que geram ações para o futuro do curso.	3,65	4,50

O curso permite articular o ensino, a pesquisa e a extensão como forma de agregar conhecimentos e experiências para a formação profissional.	-	4,00
Valor Médio por curso	3,90	3,80

Avaliação da infraestrutura - Curso de Comunicação Social - Relações Públicas	Ótica do acadêmico	Ótica do professor
As salas de aula possuem boa luminosidade.	4,43	4,57
As salas de aula são limpas.	4,40	4,71
As salas de aula observam os requisitos referentes à acessibilidade.	4,06	4,14
A estrutura física das salas e prédios apresenta boas condições de conservação.	4,13	4,57
Os equipamentos disponíveis nos laboratórios contemplam o número de usuários.	3,16	2,80
Os laboratórios observam as condições de acessibilidade.	3,52	4,00
A rede <i>wireless</i> é satisfatória nos vários locais da Instituição.	2,29	2,14
A atualização de equipamentos e de softwares atende às necessidades do curso.	2,98	2,86
O sistema utilizado pela biblioteca e disponibilizado aos alunos para consulta atende às necessidades dos usuários.	3,56	3,57
O acervo da biblioteca, referente à bibliografia básica das disciplinas, está disponível na proporção necessária aos alunos.	3,48	3,57
Há bibliografia complementar e assinaturas de periódicos especializados disponíveis sob a forma impressa ou virtual.	3,62	3,60
Os serviços dos laboratórios específicos do curso estão adequados quanto à manutenção e ao apoio técnico aos equipamentos.	3,62	3,00
Os equipamentos e o mobiliário dos laboratórios são adequados.	3,49	2,60
As condições de conservação e disponibilidade das instalações elétricas e eletrônicas dos ambientes/laboratórios estão adequadas.	3,47	3,50
As condições dos recursos didáticos (quadro verde, projetor multimídia, TV) são adequadas.	3,63	2,43
Conjunto	3,60	3,50

Avaliação da infraestrutura - Curso de Comunicação Social - Publicidade e Propaganda	Ótica do acadêmico	Ótica do professor
As salas de aula possuem boa luminosidade.	4,45	4,50
As salas de aula são limpas.	4,51	5,00

As salas de aula observam os requisitos referentes à acessibilidade.	4,15	4,50
A estrutura física das salas e prédios apresenta boas condições de conservação.	4,30	4,50
Os equipamentos disponíveis nos laboratórios contemplam o número de usuários.	3,09	3,50
Avaliação da infraestrutura - Curso de Comunicação Social - Publicidade e Propaganda	Ótica do acadêmico	Ótica do professor
Os laboratórios observam as condições de acessibilidade.	3,74	4,50
A rede <i>wireless</i> é satisfatória nos vários locais da Instituição.	1,88	3,00
A atualização de equipamentos e de softwares atende às necessidades do curso.	2,93	3,00
O sistema utilizado pela biblioteca e disponibilizado aos alunos para consulta atende às necessidades dos usuários.	3,75	5,00
O acervo da biblioteca, referente à bibliografia básica das disciplinas, está disponível na proporção necessária aos alunos.	3,56	3,50
Há bibliografia complementar e assinaturas de periódicos especializados disponíveis sob a forma impressa ou virtual.	3,55	3,50
Os serviços dos laboratórios específicos do curso estão adequados quanto à manutenção e ao apoio técnico aos equipamentos.	3,63	4,00
Os equipamentos e o mobiliário dos laboratórios são adequados.	3,53	3,00
As condições de conservação e disponibilidade das instalações elétricas e eletrônicas dos ambientes/laboratórios estão adequadas.	3,76	3,50
As condições dos recursos didáticos (quadro verde, projetor multimídia, TV) são adequadas.	3,29	2,50
Conjunto	3,60	3,80

4.1.1.4 Curso de Enfermagem

Quadro Comparativo

Avaliação do curso - Curso de Enfermagem	Ótica do acadêmico	Ótica do professor
O curso está atendendo às minhas expectativas.	3,75	-
O curso permite vislumbrar perspectivas de uma boa	4,04	4,00

colocação no mercado de trabalho.		
Os conteúdos ministrados são apropriados, contribuindo para a formação do aluno.	4,24	4,40
As disciplinas oportunizam o encadeamento de conhecimento com as demais disciplinas do curso.	4,16	4,40
As disciplinas oferecidas ao longo do curso atendem às necessidades do mercado de trabalho.	4,19	4,00
Avaliação do curso - Curso de Enfermagem	Ótica do acadêmico	Ótica do professor
As disciplinas contemplam as abordagens teóricas e práticas, permitindo maior aplicabilidade dos conhecimentos.	4,07	4,25
As atividades de apoio aos alunos oferecidas no curso contribuem para a formação acadêmica (monitorias, iniciação científica, oficinas de nivelamento, participação eventos, encaminhamento ao NAP, viagem de estudos, etc.)	4,26	4,20
O atendimento dos auxiliares da coordenação do curso é feito com cordialidade e eficiência.	4,26	4,60
São percebidas melhorias constantes na qualidade de ensino do curso a partir das avaliações realizadas.	3,89	4,00
São proporcionados momentos de reflexão que geram ações para o futuro do curso.	3,80	4,20
O curso permite articular o ensino, a pesquisa e a extensão como forma de agregar conhecimentos e experiências para a formação profissional.	-	3,60
Valor Médio por curso	4,10	4,20

Avaliação da infraestrutura - Curso de Enfermagem	Ótica do acadêmico	Ótica do professor
As salas de aula possuem boa luminosidade.	4,54	4,60
As salas de aula são limpas.	4,57	4,60
As salas de aula observam os requisitos referentes à acessibilidade.	4,33	3,80
A estrutura física das salas e prédios apresenta boas condições de conservação.	4,57	4,00
Os equipamentos disponíveis nos laboratórios contemplam o número de usuários.	3,63	3,33
Os laboratórios observam as condições de acessibilidade.	4,14	4,00
A rede <i>wireless</i> é satisfatória nos vários locais da Instituição.	3,26	3,25
A atualização de equipamentos e de softwares atende às necessidades do curso.	4,00	4,00
O sistema utilizado pela biblioteca e disponibilizado aos alunos para consulta atende às necessidades dos	4,06	4,00

usuários.		
O acervo da biblioteca, referente à bibliografia básica das disciplinas, está disponível na proporção necessária aos alunos.	3,74	3,60
Há bibliografia complementar e assinaturas de periódicos especializados disponíveis sob a forma impressa ou virtual.	4,08	3,60
Avaliação da infraestrutura - Curso de Enfermagem	Ótica do acadêmico	Ótica do professor
Os serviços dos laboratórios específicos do curso estão adequados quanto à manutenção e ao apoio técnico aos equipamentos.	4,24	4,00
Os equipamentos e o mobiliário dos laboratórios são adequados.	4,18	3,75
As condições de conservação e disponibilidade das instalações elétricas e eletrônicas dos ambientes/laboratórios estão adequadas.	4,28	4,50
As condições dos recursos didáticos (quadro verde, projetor multimídia, TV) são adequadas.	4,30	4,20
Conjunto	4,10	3,90

4.1.1.5 Curso de Engenharia de Produção e Curso de Tecnologia em Gestão da Qualidade

Avaliação do curso - Curso de Engenharia de Produção	Ótica do acadêmico	Ótica do professor
O curso está atendendo às minhas expectativas.	3,90	-
O curso permite vislumbrar perspectivas de uma boa colocação no mercado de trabalho.	4,21	4,75
Os conteúdos ministrados são apropriados, contribuindo para a formação do aluno.	3,84	4,63
As disciplinas oportunizam o encadeamento de conhecimento com as demais disciplinas do curso.	3,91	4,81
As disciplinas oferecidas ao longo do curso atendem às necessidades do mercado de trabalho.	3,98	4,81
As disciplinas contemplam as abordagens teóricas e práticas, permitindo maior aplicabilidade dos conhecimentos.	3,79	4,75
As atividades de apoio aos alunos oferecidas no curso contribuem para a formação acadêmica (monitorias, iniciação científica, oficinas de nivelamento, participação eventos, encaminhamento ao NAP, viagem de estudos, etc.)	3,67	4,69
O atendimento dos auxiliares da coordenação do curso é feito com cordialidade e eficiência.	3,89	4,67

São percebidas melhorias constantes na qualidade de ensino do curso a partir das avaliações realizadas.	3,70	4,63
São proporcionados momentos de reflexão que geram ações para o futuro do curso.	3,52	4,38
O curso permite articular o ensino, a pesquisa e a extensão como forma de agregar conhecimentos e experiências para a formação profissional.	-	4,56
Valor Médio por curso	3,80	4,70

Avaliação do curso - Curso de Tecnologia em Gestão da Qualidade	Ótica do acadêmico	Ótica do professor
O curso está atendendo às minhas expectativas.	3,91	-
O curso permite vislumbrar perspectivas de uma boa colocação no mercado de trabalho.	3,64	4,50
Os conteúdos ministrados são apropriados, contribuindo para a formação do aluno.	3,86	4,75
As disciplinas oportunizam o encadeamento de conhecimento com as demais disciplinas do curso.	4,09	4,75
As disciplinas oferecidas ao longo do curso atendem às necessidades do mercado de trabalho.	3,95	4,50
As disciplinas contemplam as abordagens teóricas e práticas, permitindo maior aplicabilidade dos conhecimentos.	3,70	4,75
As atividades de apoio aos alunos oferecidas no curso contribuem para a formação acadêmica (monitorias, iniciação científica, oficinas de nivelamento, participação eventos, encaminhamento ao NAP, viagem de estudos, etc.)	3,60	4,50
O atendimento dos auxiliares da coordenação do curso é feito com cordialidade e eficiência.	3,86	4,75
São percebidas melhorias constantes na qualidade de ensino do curso a partir das avaliações realizadas.	3,56	4,75
São proporcionados momentos de reflexão que geram ações para o futuro do curso.	3,12	4,50
O curso permite articular o ensino, a pesquisa e a extensão como forma de agregar conhecimentos e experiências para a formação profissional.	-	5,00
Valor Médio por curso	3,70	4,70

Avaliação da infraestrutura - Curso de Engenharia de Produção	Ótica do acadêmico	Ótica do professor
As salas de aula possuem boa luminosidade.	4,27	4,25
As salas de aula são limpas.	4,48	4,63
As salas de aula observam os requisitos referentes à acessibilidade.	4,02	3,69

A estrutura física das salas e prédios apresenta boas condições de conservação.	4,26	4,38
Os equipamentos disponíveis nos laboratórios contemplam o número de usuários.	3,82	4,19
Os laboratórios observam as condições de acessibilidade.	3,97	3,88
A rede <i>wireless</i> é satisfatória nos vários locais da Instituição.	2,16	2,67
A atualização de equipamentos e de softwares atende às necessidades do curso.	3,49	3,94
Avaliação da infraestrutura - Curso de Engenharia de Produção	Ótica do acadêmico	Ótica do professor
O sistema utilizado pela biblioteca e disponibilizado aos alunos para consulta atende às necessidades dos usuários.	3,91	4,13
O acervo da biblioteca, referente à bibliografia básica das disciplinas, está disponível na proporção necessária aos alunos.	3,82	4,31
Há bibliografia complementar e assinaturas de periódicos especializados disponíveis sob a forma impressa ou virtual.	3,79	3,94
Os serviços dos laboratórios específicos do curso estão adequados quanto à manutenção e ao apoio técnico aos equipamentos.	3,84	4,53
Os equipamentos e o mobiliário dos laboratórios são adequados.	3,75	4,44
As condições de conservação e disponibilidade das instalações elétricas e eletrônicas dos ambientes/laboratórios estão adequadas.	3,70	4,00
As condições dos recursos didáticos (quadro verde, projetor multimídia, TV) são adequadas.	3,95	3,94
Conjunto	3,80	4,10

Avaliação da infraestrutura - Curso de Tecnologia em Gestão da Qualidade	Ótica do acadêmico	Ótica do professor
As salas de aula possuem boa luminosidade.	4,33	4,00
As salas de aula são limpas.	4,52	4,33
As salas de aula observam os requisitos referentes à acessibilidade.	3,95	3,00
A estrutura física das salas e prédios apresenta boas condições de conservação.	4,14	4,67
Os equipamentos disponíveis nos laboratórios contemplam o número de usuários.	4,06	3,67
Os laboratórios observam as condições de acessibilidade.	4,00	3,33
A rede <i>wireless</i> é satisfatória nos vários locais da	2,26	3,00

Instituição.		
A atualização de equipamentos e de softwares atende às necessidades do curso.	3,35	3,33
O sistema utilizado pela biblioteca e disponibilizado aos alunos para consulta atende às necessidades dos usuários.	3,47	3,67
O acervo da biblioteca, referente à bibliografia básica das disciplinas, está disponível na proporção necessária aos alunos.	3,93	4,00
Há bibliografia complementar e assinaturas de periódicos especializados disponíveis sob a forma impressa ou virtual.	3,73	3,67
Avaliação da infraestrutura - Curso de Tecnologia em Gestão da Qualidade	Ótica do acadêmico	Ótica do professor
Os serviços dos laboratórios específicos do curso estão adequados quanto à manutenção e ao apoio técnico aos equipamentos.	4,13	5,00
Os equipamentos e o mobiliário dos laboratórios são adequados.	3,76	5,00
As condições de conservação e disponibilidade das instalações elétricas e eletrônicas dos ambientes/laboratórios estão adequadas.	3,89	4,33
As condições dos recursos didáticos (quadro verde, projetor multimídia, TV) são adequadas.	4,00	3,00
Conjunto	3,8	3,9

4.1.1.6 Curso de Psicologia

Avaliação do curso - Curso de Psicologia	Ótica do acadêmico	Ótica do professor
O curso está atendendo às minhas expectativas.	3,92	-
O curso permite vislumbrar perspectivas de uma boa colocação no mercado de trabalho.	3,93	4,38
Os conteúdos ministrados são apropriados, contribuindo para a formação do aluno.	4,08	4,56
As disciplinas oportunizam o encadeamento de conhecimento com as demais disciplinas do curso.	4,01	4,69
As disciplinas oferecidas ao longo do curso atendem às necessidades do mercado de trabalho.	3,99	4,60
As disciplinas contemplam as abordagens teóricas e práticas, permitindo maior aplicabilidade dos conhecimentos.	3,92	4,75
As atividades de apoio aos alunos oferecidas no curso contribuem para a formação acadêmica (monitorias, iniciação científica, oficinas de nivelamento, participação eventos, encaminhamento ao NAP, viagem de estudos,	4,09	4,75

etc.)		
O atendimento dos auxiliares da coordenação do curso é feito com cordialidade e eficiência.	3,96	4,88
São percebidas melhorias constantes na qualidade de ensino do curso a partir das avaliações realizadas.	3,86	4,80
São proporcionados momentos de reflexão que geram ações para o futuro do curso.	3,70	4,81
O curso permite articular o ensino, a pesquisa e a extensão como forma de agregar conhecimentos e experiências para a formação profissional.	-	4,81
Valor Médio por curso	3,90	4,70

Avaliação da infraestrutura - Curso de Psicologia	Ótica do acadêmico	Ótica do professor
As salas de aula possuem boa luminosidade.	4,34	4,53
As salas de aula são limpas.	4,46	4,53
As salas de aula observam os requisitos referentes à acessibilidade.	4,10	4,13
A estrutura física das salas e prédios apresenta boas condições de conservação.	4,35	4,67
Os equipamentos disponíveis nos laboratórios contemplam o número de usuários.	3,39	3,40
Os laboratórios observam as condições de acessibilidade.	3,85	4,46
A rede <i>wireless</i> é satisfatória nos vários locais da Instituição.	2,85	2,69
A atualização de equipamentos e de softwares atende às necessidades do curso.	3,58	3,71
O sistema utilizado pela biblioteca e disponibilizado aos alunos para consulta atende às necessidades dos usuários.	3,85	4,21
O acervo da biblioteca, referente à bibliografia básica das disciplinas, está disponível na proporção necessária aos alunos.	3,37	3,86
Há bibliografia complementar e assinaturas de periódicos especializados disponíveis sob a forma impressa ou virtual.	3,63	3,36
Os serviços dos laboratórios específicos do curso estão adequados quanto à manutenção e ao apoio técnico aos equipamentos.	3,79	4,08
Os equipamentos e o mobiliário dos laboratórios são adequados.	3,82	3,93
As condições de conservação e disponibilidade das instalações elétricas e eletrônicas dos ambientes/laboratórios estão adequadas.	3,91	4,07

As condições dos recursos didáticos (quadro verde, projetor multimídia, TV) são adequadas.	3,95	3,36
Conjunto	3,80	3,90

4.1.1.7 Curso de Sistemas de Informação e Curso de Tecnologia em Sistemas para Internet

Avaliação do curso - Curso de Sistemas de Informação	Ótica do acadêmico	Ótica do professor
O curso está atendendo às minhas expectativas.	3,74	-
O curso permite vislumbrar perspectivas de uma boa colocação no mercado de trabalho.	4,01	4,78
Os conteúdos ministrados são apropriados, contribuindo para a formação do aluno.	3,88	4,67
As disciplinas oportunizam o encadeamento de conhecimento com as demais disciplinas do curso.	3,90	4,78
As disciplinas oferecidas ao longo do curso atendem às necessidades do mercado de trabalho.	3,72	4,44
As disciplinas contemplam as abordagens teóricas e práticas, permitindo maior aplicabilidade dos conhecimentos.	3,85	4,63
As atividades de apoio aos alunos oferecidas no curso contribuem para a formação acadêmica (monitorias, iniciação científica, oficinas de nivelamento, participação eventos, encaminhamento ao NAP, viagem de estudos, etc.)	3,92	4,57
O atendimento dos auxiliares da coordenação do curso é feito com cordialidade e eficiência.	4,19	4,75
São percebidas melhorias constantes na qualidade de ensino do curso a partir das avaliações realizadas.	3,79	4,43
São proporcionados momentos de reflexão que geram ações para o futuro do curso.	3,57	4,29
O curso permite articular o ensino, a pesquisa e a extensão como forma de agregar conhecimentos e experiências para a formação profissional.	-	4,38
Valor Médio por curso	3,90	4,60

Avaliação do curso - Curso de Tecnologia em Sistemas para Internet	Ótica do acadêmico	Ótica do professor
O curso está atendendo às minhas expectativas.	3,91	-
O curso permite vislumbrar perspectivas de uma boa colocação no mercado de trabalho.	4,29	5,00

Os conteúdos ministrados são apropriados, contribuindo para a formação do aluno.	4,20	5,00
As disciplinas oportunizam o encadeamento de conhecimento com as demais disciplinas do curso.	4,10	4,00
As disciplinas oferecidas ao longo do curso atendem às necessidades do mercado de trabalho.	4,15	5,00
As disciplinas contemplam as abordagens teóricas e práticas, permitindo maior aplicabilidade dos conhecimentos.	3,97	4,00

Avaliação do curso - Curso de Tecnologia em Sistemas para Internet	Ótica do acadêmico	Ótica do professor
As atividades de apoio aos alunos oferecidas no curso contribuem para a formação acadêmica (monitorias, iniciação científica, oficinas de nivelamento, participação eventos, encaminhamento ao NAP, viagem de estudos, etc.)	4,10	4,00
O atendimento dos auxiliares da coordenação do curso é feito com cordialidade e eficiência.	4,24	5,00
São percebidas melhorias constantes na qualidade de ensino do curso a partir das avaliações realizadas.	3,97	4,00
São proporcionados momentos de reflexão que geram ações para o futuro do curso.	4,03	4,00
O curso permite articular o ensino, a pesquisa e a extensão como forma de agregar conhecimentos e experiências para a formação profissional.	-	5,00
Valor Médio por curso	4,10	4,50

Avaliação da infraestrutura – Curso de Sistemas de Informação	Ótica do acadêmico	Ótica do professor
As salas de aula possuem boa luminosidade.	4,47	5,00
As salas de aula são limpas.	4,57	4,67
As salas de aula observam os requisitos referentes à acessibilidade.	4,10	4,11
A estrutura física das salas e prédios apresenta boas condições de conservação.	4,33	4,78
Os equipamentos disponíveis nos laboratórios contemplam o número de usuários.	3,46	4,22
Os laboratórios observam as condições de acessibilidade.	4,03	4,11
A rede <i>wireless</i> é satisfatória nos vários locais da Instituição.	2,34	2,89
A atualização de equipamentos e de softwares atende às necessidades do curso.	3,69	4,11
O sistema utilizado pela biblioteca e disponibilizado aos alunos para consulta atende às necessidades dos usuários.	3,88	4,25

O acervo da biblioteca, referente à bibliografia básica das disciplinas, está disponível na proporção necessária aos alunos.	3,62	4,57
Há bibliografia complementar e assinaturas de periódicos especializados disponíveis sob a forma impressa ou virtual.	3,73	4,00
Os serviços dos laboratórios específicos do curso estão adequados quanto à manutenção e ao apoio técnico aos equipamentos.	3,91	4,78
Os equipamentos e o mobiliário dos laboratórios são adequados.	3,84	4,67
Avaliação da infraestrutura – Curso de Sistemas de Informação	Ótica do acadêmico	Ótica do professor
As condições de conservação e disponibilidade das instalações elétricas e eletrônicas dos ambientes/laboratórios estão adequadas.	3,83	4,33
As condições dos recursos didáticos (quadro verde, projetor multimídia, TV) são adequadas.	3,90	4,11
Conjunto	3,8	4,3

Avaliação da infraestrutura - Curso de Tecnologia em Sistemas para Internet	Ótica do acadêmico	Ótica do professor
As salas de aula possuem boa luminosidade.	4,61	3,00
As salas de aula são limpas.	4,56	5,00
As salas de aula observam os requisitos referentes à acessibilidade.	4,31	2,00
A estrutura física das salas e prédios apresenta boas condições de conservação.	4,36	4,00
Os equipamentos disponíveis nos laboratórios contemplam o número de usuários.	3,83	5,00
Os laboratórios observam as condições de acessibilidade.	3,89	3,00
A rede <i>wireless</i> é satisfatória nos vários locais da Instituição.	2,71	1,00
A atualização de equipamentos e de softwares atende às necessidades do curso.	4,06	4,00
O sistema utilizado pela biblioteca e disponibilizado aos alunos para consulta atende às necessidades dos usuários.	4,18	4,00
O acervo da biblioteca, referente à bibliografia básica das disciplinas, está disponível na proporção necessária aos alunos.	3,92	5,00
Há bibliografia complementar e assinaturas de periódicos especializados disponíveis sob a forma impressa ou virtual.	3,67	5,00
Os serviços dos laboratórios específicos do curso estão adequados quanto à manutenção e ao apoio técnico aos equipamentos.	4,23	5,00

Os equipamentos e o mobiliário dos laboratórios são adequados.	4,09	5,00
As condições de conservação e disponibilidade das instalações elétricas e eletrônicas dos ambientes/laboratórios estão adequadas.	4,26	3,00
As condições dos recursos didáticos (quadro verde, projetor multimídia, TV) são adequadas.	4,20	3,00
Conjunto	4,1	3,8

4.1.1.8 Curso de Turismo

Avaliação do curso - Curso de Turismo	Ótica do acadêmico	Ótica do professor
O curso está atendendo às minhas expectativas.	4,07	-
O curso permite vislumbrar perspectivas de uma boa colocação no mercado de trabalho.	4,21	4,67
Os conteúdos ministrados são apropriados, contribuindo para a formação do aluno.	4,12	4,67
As disciplinas oportunizam o encadeamento de conhecimento com as demais disciplinas do curso.	4,00	4,67
As disciplinas oferecidas ao longo do curso atendem às necessidades do mercado de trabalho.	3,95	4,50
As disciplinas contemplam as abordagens teóricas e práticas, permitindo maior aplicabilidade dos conhecimentos.	3,98	4,67
As atividades de apoio aos alunos oferecidas no curso contribuem para a formação acadêmica (monitorias, iniciação científica, oficinas de nivelamento, participação eventos, encaminhamento ao NAP, viagem de estudos, etc.)	3,85	4,67
O atendimento dos auxiliares da coordenação do curso é feito com cordialidade e eficiência.	4,25	5,00
São percebidas melhorias constantes na qualidade de ensino do curso a partir das avaliações realizadas.	4,15	4,50
São proporcionados momentos de reflexão que geram ações para o futuro do curso.	3,89	4,00
O curso permite articular o ensino, a pesquisa e a extensão como forma de agregar conhecimentos e experiências para a formação profissional.	-	4,67
Valor Médio por curso	4,00	4,6

Avaliação da infraestrutura - Curso de Turismo	Ótica do acadêmico	Ótica do professor
As salas de aula possuem boa luminosidade.	4,30	4,50
As salas de aula são limpas.	4,51	5,00
As salas de aula observam os requisitos referentes à acessibilidade.	4,00	4,00
A estrutura física das salas e prédios apresenta boas condições de conservação.	4,35	4,50
Os equipamentos disponíveis nos laboratórios contemplam o número de usuários.	3,54	2,00
Os laboratórios observam as condições de acessibilidade.	3,76	-
A rede <i>wireless</i> é satisfatória nos vários locais da Instituição.	2,72	4,00

Avaliação da infraestrutura - Curso de Turismo	Ótica do acadêmico	Ótica do professor
A atualização de equipamentos e de softwares atende às necessidades do curso.	3,23	2,00
O sistema utilizado pela biblioteca e disponibilizado aos alunos para consulta atende às necessidades dos usuários.	3,79	3,00
O acervo da biblioteca, referente à bibliografia básica das disciplinas, está disponível na proporção necessária aos alunos.	3,84	4,00
Há bibliografia complementar e assinaturas de periódicos especializados disponíveis sob a forma impressa ou virtual.	3,87	4,00
Os serviços dos laboratórios específicos do curso estão adequados quanto à manutenção e ao apoio técnico aos equipamentos.	3,54	3,00
Os equipamentos e o mobiliário dos laboratórios são adequados.	3,76	3,00
As condições de conservação e disponibilidade das instalações elétricas e eletrônicas dos ambientes/laboratórios estão adequadas.	3,86	4,00
As condições dos recursos didáticos (quadro verde, projetor multimídia, TV) são adequadas.	3,52	3,50
Conjunto	3,80	3,6

4.1.1.9 Curso de História

Avaliação do curso - Curso de História	Ótica do acadêmico	Ótica do professor
O curso está atendendo às minhas expectativas.	4,20	-
O curso permite vislumbrar perspectivas de uma boa colocação no mercado de trabalho.	4,12	4,17
Os conteúdos ministrados são apropriados, contribuindo para a formação do aluno.	4,32	4,50
As disciplinas oportunizam o encadeamento de conhecimento com as demais disciplinas do curso.	4,29	4,00
As disciplinas oferecidas ao longo do curso atendem às necessidades do mercado de trabalho.	4,31	4,33
As disciplinas contemplam as abordagens teóricas e práticas, permitindo maior aplicabilidade dos conhecimentos.	4,22	4,67
As atividades de apoio aos alunos oferecidas no curso contribuem para a formação acadêmica (monitorias, iniciação científica, oficinas de nivelamento, participação eventos, encaminhamento ao NAP, viagem de estudos, etc.)	4,25	4,17
Avaliação do curso - Curso de História	Ótica do acadêmico	Ótica do professor
O atendimento dos auxiliares da coordenação do curso é feito com cordialidade e eficiência.	4,31	4,83
São percebidas melhorias constantes na qualidade de ensino do curso a partir das avaliações realizadas.	3,95	4,17
São proporcionados momentos de reflexão que geram ações para o futuro do curso.	3,73	4,17
O curso permite articular o ensino, a pesquisa e a extensão como forma de agregar conhecimentos e experiências para a formação profissional.	-	4,17
Valor Médio por curso	4,20	4,30

Avaliação da infraestrutura - Curso de História	Ótica do acadêmico	Ótica do professor
As salas de aula possuem boa luminosidade.	4,39	4,67
As salas de aula são limpas.	4,48	5,00
As salas de aula observam os requisitos referentes à acessibilidade.	4,12	3,83
A estrutura física das salas e prédios apresenta boas condições de conservação.	4,40	4,60
Os equipamentos disponíveis nos laboratórios contemplam o número de usuários.	3,65	3,40
Os laboratórios observam as condições de acessibilidade.	3,89	3,40

A rede <i>wireless</i> é satisfatória nos vários locais da Instituição.	3,45	3,00
A atualização de equipamentos e de softwares atende às necessidades do curso.	3,81	3,00
O sistema utilizado pela biblioteca e disponibilizado aos alunos para consulta atende às necessidades dos usuários.	4,01	3,50
O acervo da biblioteca, referente à bibliografia básica das disciplinas, está disponível na proporção necessária aos alunos.	3,47	3,33
Há bibliografia complementar e assinaturas de periódicos especializados disponíveis sob a forma impressa ou virtual.	3,59	3,40
Os serviços dos laboratórios específicos do curso estão adequados quanto à manutenção e ao apoio técnico aos equipamentos.	3,42	3,75
Os equipamentos e o mobiliário dos laboratórios são adequados.	3,60	3,25
As condições de conservação e disponibilidade das instalações elétricas e eletrônicas dos ambientes/laboratórios estão adequadas.	4,00	3,50
As condições dos recursos didáticos (quadro verde, projetor multimídia, TV) são adequadas.	3,69	2,83
Conjunto	3,90	3,60

4.1.1.10 Curso de Letras

Quadros comparativos

Avaliação do curso - Curso de Letras	Ótica do acadêmico	Ótica do professor
O curso está atendendo às minhas expectativas.	4,08	-
O curso permite vislumbrar perspectivas de uma boa colocação no mercado de trabalho.	4,20	4,56
Os conteúdos ministrados são apropriados, contribuindo para a formação do aluno.	4,34	4,56
As disciplinas oportunizam o encadeamento de conhecimento com as demais disciplinas do curso.	4,23	4,67
As disciplinas oferecidas ao longo do curso atendem às necessidades do mercado de trabalho.	4,15	4,67
As disciplinas contemplam as abordagens teóricas e práticas, permitindo maior aplicabilidade dos conhecimentos.	4,27	4,44

As atividades de apoio aos alunos oferecidas no curso contribuem para a formação acadêmica (monitorias, iniciação científica, oficinas de nivelamento, participação eventos, encaminhamento ao NAP, viagem de estudos, etc.)	4,21	4,67
O atendimento dos auxiliares da coordenação do curso é feito com cordialidade e eficiência.	4,30	4,78
São percebidas melhorias constantes na qualidade de ensino do curso a partir das avaliações realizadas.	4,11	4,56
São proporcionados momentos de reflexão que geram ações para o futuro do curso.	3,91	4,78
O curso permite articular o ensino, a pesquisa e a extensão como forma de agregar conhecimentos e experiências para a formação profissional.	-	4,44
Valor Médio por curso	4,2	4,6

Avaliação da infraestrutura – Curso de Letras	Ótica do acadêmico	Ótica do professor
As salas de aula possuem boa luminosidade.	4,40	4,44
As salas de aula são limpas.	4,50	4,44
As salas de aula observam os requisitos referentes à acessibilidade.	4,31	4,11
A estrutura física das salas e prédios apresenta boas condições de conservação.	4,49	4,44
Os equipamentos disponíveis nos laboratórios contemplam o número de usuários.	3,83	3,38
Os laboratórios observam as condições de acessibilidade.	4,14	4,00
Avaliação da infraestrutura – Curso de Letras	Ótica do acadêmico	Ótica do professor
A rede <i>wireless</i> é satisfatória nos vários locais da Instituição.	3,31	3,33
A atualização de equipamentos e de softwares atende às necessidades do curso.	3,88	3,29
O sistema utilizado pela biblioteca e disponibilizado aos alunos para consulta atende às necessidades dos usuários.	3,81	3,44
O acervo da biblioteca, referente à bibliografia básica das disciplinas, está disponível na proporção necessária aos alunos.	3,26	3,00
Há bibliografia complementar e assinaturas de periódicos especializados disponíveis sob a forma impressa ou virtual.	3,58	3,50
Os serviços dos laboratórios específicos do curso estão adequados quanto à manutenção e ao apoio técnico aos equipamentos.	3,95	3,60
Os equipamentos e o mobiliário dos laboratórios são adequados.	3,95	3,83

As condições de conservação e disponibilidade das instalações elétricas e eletrônicas dos ambientes/laboratórios estão adequadas.	4,05	3,83
As condições dos recursos didáticos (quadro verde, projetor multimídia, TV) são adequadas.	4,07	3,44
Conjunto	4,00	3,70

4.1.1.11 Curso de Matemática

Avaliação do curso - Curso de Matemática	Ótica do acadêmico	Ótica do professor
O curso está atendendo às minhas expectativas.	4,03	-
O curso permite vislumbrar perspectivas de uma boa colocação no mercado de trabalho.	4,20	5,00
Os conteúdos ministrados são apropriados, contribuindo para a formação do aluno.	4,17	4,80
As disciplinas oportunizam o encadeamento de conhecimento com as demais disciplinas do curso.	4,08	4,60
As disciplinas oferecidas ao longo do curso atendem às necessidades do mercado de trabalho.	4,04	4,70
As disciplinas contemplam as abordagens teóricas e práticas, permitindo maior aplicabilidade dos conhecimentos.	4,15	4,80

Avaliação do curso - Curso de Matemática	Ótica do acadêmico	Ótica do professor
As atividades de apoio aos alunos oferecidas no curso contribuem para a formação acadêmica (monitorias, iniciação científica, oficinas de nivelamento, participação eventos, encaminhamento ao NAP, viagem de estudos, etc.)	4,07	4,80
O atendimento dos auxiliares da coordenação do curso é feito com cordialidade e eficiência.	4,57	5,00
São percebidas melhorias constantes na qualidade de ensino do curso a partir das avaliações realizadas.	4,02	4,90
São proporcionados momentos de reflexão que geram ações para o futuro do curso.	3,74	4,80
O curso permite articular o ensino, a pesquisa e a extensão como forma de agregar conhecimentos e experiências para a formação profissional.	-	4,90
Valor Médio por curso	4,10	4,83

Avaliação da infraestrutura - Curso de Matemática	Ótica do acadêmico	Ótica do professor
As salas de aula possuem boa luminosidade.	4,53	4,89
As salas de aula são limpas.	4,62	4,89
As salas de aula observam os requisitos referentes à acessibilidade.	4,39	4,67
A estrutura física das salas e prédios apresenta boas condições de conservação.	4,49	4,89
Os equipamentos disponíveis nos laboratórios contemplam o número de usuários.	3,92	3,71
Os laboratórios observam as condições de acessibilidade.	4,23	4,75
A rede <i>wireless</i> é satisfatória nos vários locais da Instituição.	2,96	4,13
A atualização de equipamentos e de softwares atende às necessidades do curso.	3,81	3,67
O sistema utilizado pela biblioteca e disponibilizado aos alunos para consulta atende às necessidades dos usuários.	4,09	4,56
O acervo da biblioteca, referente à bibliografia básica das disciplinas, está disponível na proporção necessária aos alunos.	3,81	4,56
Há bibliografia complementar e assinaturas de periódicos especializados disponíveis sob a forma impressa ou virtual.	3,89	4,22
Os serviços dos laboratórios específicos do curso estão adequados quanto à manutenção e ao apoio técnico aos equipamentos.	3,92	4,38

Avaliação da infraestrutura - Curso de Matemática	Ótica do acadêmico	Ótica do professor
Os equipamentos e o mobiliário dos laboratórios são adequados.	3,95	4,13
As condições de conservação e disponibilidade das instalações elétricas e eletrônicas dos ambientes/laboratórios estão adequadas.	4,07	4,63
As condições dos recursos didáticos (quadro verde, projetor multimídia, TV) são adequadas.	4,13	4,33
Conjunto	4,10	4,40

4.1.1.12 Curso de Pedagogia

Avaliação do curso - Curso de Pedagogia	Ótica do acadêmico	Ótica do professor
O curso está atendendo às minhas expectativas.	4,27	-
O curso permite vislumbrar perspectivas de uma boa colocação no mercado de trabalho.	4,36	4,73
Os conteúdos ministrados são apropriados, contribuindo para a formação do aluno.	4,32	4,82
As disciplinas oportunizam o encadeamento de conhecimento com as demais disciplinas do curso.	4,27	4,73
As disciplinas oferecidas ao longo do curso atendem às necessidades do mercado de trabalho.	4,28	4,64
As disciplinas contemplam as abordagens teóricas e práticas, permitindo maior aplicabilidade dos conhecimentos.	4,26	4,55
As atividades de apoio aos alunos oferecidas no curso contribuem para a formação acadêmica (monitorias, iniciação científica, oficinas de nivelamento, participação eventos, encaminhamento ao NAP, viagem de estudos, etc.)	4,26	4,50
O atendimento dos auxiliares da coordenação do curso é feito com cordialidade e eficiência.	4,37	5,00
São percebidas melhorias constantes na qualidade de ensino do curso a partir das avaliações realizadas.	4,21	4,70
São proporcionados momentos de reflexão que geram ações para o futuro do curso.	4,06	4,80
O curso permite articular o ensino, a pesquisa e a extensão como forma de agregar conhecimentos e experiências para a formação profissional.	-	4,64
Valor Médio por curso	4,30	4,70

Avaliação da infraestrutura - Curso de Pedagogia	Ótica do acadêmico	Ótica do professor
As salas de aula possuem boa luminosidade.	4,55	4,73
As salas de aula são limpas.	4,54	4,82
As salas de aula observam os requisitos referentes à acessibilidade.	4,34	4,18
A estrutura física das salas e prédios apresenta boas condições de conservação.	4,51	4,64
Os equipamentos disponíveis nos laboratórios contemplam o número de usuários.	3,74	4,11
Os laboratórios observam as condições de acessibilidade.	4,00	4,56

A rede <i>wireless</i> é satisfatória nos vários locais da Instituição.	3,19	4,00
A atualização de equipamentos e de softwares atende às necessidades do curso.	3,72	3,56
O sistema utilizado pela biblioteca e disponibilizado aos alunos para consulta atende às necessidades dos usuários.	3,94	4,10
O acervo da biblioteca, referente à bibliografia básica das disciplinas, está disponível na proporção necessária aos alunos.	3,73	3,91
Há bibliografia complementar e assinaturas de periódicos especializados disponíveis sob a forma impressa ou virtual.	3,95	4,10
Os serviços dos laboratórios específicos do curso estão adequados quanto à manutenção e ao apoio técnico aos equipamentos.	4,11	4,57
Os equipamentos e o mobiliário dos laboratórios são adequados.	4,06	4,43
As condições de conservação e disponibilidade das instalações elétricas e eletrônicas dos ambientes/laboratórios estão adequadas.	4,16	4,56
As condições dos recursos didáticos (quadro verde, projetor multimídia, TV) são adequadas.	4,29	3,91
Conjunto	4,10	4,30

4.1.2 Ações implementadas a partir dos resultados da Avaliação do Ensino de Graduação 2012

4.1.2.1 Discussão nos colegiados de cada curso de graduação

A fim de otimizar a coleta de informações sobre as discussões nos colegiados de cursos de graduação, a CPA enviou, por e-mail, 6(seis) perguntas a cada coordenador de curso de graduação, solicitando que as respondessem a partir de suas experiências vivenciadas durante o processo avaliativo, são elas:

1) *Os relatórios referentes à Semana da Avaliação da Graduação foram discutidos no Colegiado de Curso? Se sim, quais sugestões de melhoria foram apontadas?*

2) *Quais potencialidades e quais fragilidades foram identificadas a partir da avaliação?*

3) *Quais ações já foram implementadas e/ou planejadas para sanar as fragilidades?*

4) *Existe algum canal de comunicação do curso com o aluno para a divulgação de melhorias?*

5) *O curso de graduação participou do ENADE nos últimos 3 anos? Se sim, como os resultados do ENADE foram analisados pelo Colegiado do Curso? Quais sugestões de melhoria foram apontadas? Houve implementação dessas melhorias?*

6) *O curso de graduação passou por avaliação in loco (para fins de reconhecimento ou renovação de reconhecimento) nos últimos 3 anos? Se sim, como foi realizada a reflexão sobre o Relatório de Avaliação elaborado pelos avaliadores designados pelo INEP? Houve alguma ação de melhoria/correção de rumos a partir do que foi apontado?*

A seguir, seguem as respostas referentes à discussão no colegiado de cada curso de graduação, recebidas pela CPA.

4.1.2.1.1 Administração e C.S.T. em Gestão Comercial

- 1) Sim.
 - a) Maior diversificação pedagógica (variação na metodologia de ensino);
 - b) Uso da transdisciplinaridade;
 - c) Maior uso da leitura de artigos científicos e/ou livros (uso da biblioteca);
 - d) Reorganização dos pré-requisitos;
 - e) Maior divulgação dos cursos, visitas técnicas, monitorias, etc. em sala de aula;
 - f) Maior divulgação dos horários do Coordenador para atendimento aos alunos.

2) Fragilidades:

- Promoção de eventos (excesso);
- Dificuldades na seleção de monitores/bolsistas;
- professores tratando de “pessoalidades” em sala de aula;
- Rede Wireless;
- Número de alunos em sala de aula;
- Filas no intervalo (lanche);
- Salas quentes no verão;
- Biblioteca (livros).

Potencialidades:

- Retomar Empresa Júnior FACCAT;
- Articular mais ensino, pesquisa e extensão;
- Tarefas individuais e grupais para despertar o interesse do aluno.

3) Ações implementadas:

- Redução dos eventos (extensão);

- Aulas de nível maneto/revisão com professores;
- Conversa individual com os professores;
- Estabelecimento de “limites” em algumas disciplinas;
- Informação em sala de aula sobre questões de biblioteca;
- Encontros com o coordenador (semestral).

4) Canais de comunicação:

- Mail list;
- Blog do Curso/Facebook;
- Página do curso (site da FACCAT).

5) Sim.

- Avaliação/ análise da Prova do ENADE pelo colegiado do curso;
- Uso das questões do ENADE nas disciplinas;
- Revisão para as provas;
- Provas/exercícios nos moldes do ENADE;
- Apostila de exercícios.

6) Sim. Reunião do NDE; Plano de incentivo à qualificação e à pesquisa.

4.1.2.1.2 Ciências Contábeis

1) Os relatórios referentes à Semana da Avaliação da graduação foram discutidos no Colegiado do Curso? Se sim, quais sugestões de melhorias foram apontadas?

R: Sim, foram discutidos os aspectos no que tange ao coletivo, como:

- Metodologia de Ensino;
- Utilização de Slides;
- Horários de início e fim de aula;
- Faltas do professor em sala de aula;

Nas questões seguintes discorre-se sobre as melhorias.

2) *Quais potencialidades e quais fragilidades foram identificadas a partir da avaliação?*

R: As potencialidades não foram revistas, apenas as fragilidades mencionadas na questão nº 1:

- Metodologia de Ensino;
- Utilização de Slides;
- Horários de início e fim de aula;
- Faltas do professor em sala de aula;

No entanto, destacamos a importância de aspectos no que tange as seguintes dimensões:

- Uso da Biblioteca;
- Incentivo à leitura por parte dos alunos;
- Recomendamos aos professores que solicitem trabalhos científicos em sala de aula, com o intuito de incentivar a pesquisa e o estudo;
- Incentivo a produção de Artigos Científicos aos professores;
- Elaboração de Cursos de Extensão;
- Orientações dos Trabalhos de Conclusão de Curso;
- Encaminhamentos de alunos com deficiência de aprendizado ao Núcleo de Apoio Pedagógico – NAP.

Nas questões seguintes discorre-se sobre as melhorias.

3) *Quais as ações implementadas e/ou planejadas para sanar as fragilidades?*

R: Na reunião de colegiado do curso, por ocasião do apontamento das deficiências, solicitou-se o empenho de todos no sentido de melhorar a performance de cada professor, visando a qualidade percebida existente na instituição e atendendo os anseios da comunidade acadêmica. No entanto os professores questionam o item “Metodologia de Ensino”, pois alegam que os alunos não possuem condições plenas de avaliação quanto a Metodologia de Ensino.

4) *Existe algum canal de comunicação do curso com o aluno para divulgação de melhorias?*

R: Além do Aluno Representante do Curso participar ativamente das reuniões de Colegiado, temos a atenção e preocupação em levar ao conhecimento da comunidade acadêmica todas as melhorias existentes através dos seguintes meios:

- E-mails, diário;
- Página do Curso, diário;
- Facebook, eventual;
- Recepção aos Alunos Ingressantes, semestralmente;
- Encontro de Alunos do Curso, anualmente.

5) *O curso de graduação participou do ENADE nos últimos 3 anos? Se sim, como os resultados do ENADE foram analisados pelo Colegiado do curso? Quais sugestões de melhorias foram apontadas? Houve implementação dessas melhorias?*

R: Sim, o Curso de Contábeis participou das últimas edição, como segue:

- 2006 – conceito 4
- 2009 – conceito 3
- 2012 – conceito 4

– Importante salientar que da edição de 2009 para 2012 efetuamos contatos com os professores e solicitamos que revisassem seus conteúdos programáticos a fim de compatibilizar os respectivos conteúdos e provas com a realidade das mudanças ocorridas na Contabilidade, em função das Leis 11.638/2007 e 11.941/2008, e das provas do ENADE e do CFC- Conselho federal de Contabilidade.

– Paralelamente em 2007 criamos o “Desafio Cultural”, que consiste na elaboração de Provas pelos professores do curso com o intuito de aprimorar o conhecimento dos alunos e incentivá-los a pesquisar e estudar.

– Incentivamos aos Alunos a participarem ativamente das provas do ENADE com incentivos;

– Elaboração de encontros com revisão de conteúdos programáticos e correções das provas das últimas edições do ENADE e do CFC, através do Coordenador do Curso.

6) O curso de graduação passou por participou por avaliação in loco (para fins de reconhecimento ou renovação de reconhecimento) nos últimos 3 anos?

R: O curso não passou por nenhuma avaliação in loco nos últimos anos.

4.1.2.1.3 Comunicação Social – Publicidade e Propaganda e Relações Públicas

1) Os relatórios referentes à Semana da Avaliação da Graduação foram discutidos no Colegiado de Curso? Se sim, quais sugestões de melhoria foram apontadas?

R: Todos os resultados foram discutidos individualmente com os professores e, depois, com o grande grupo.

2) Quais potencialidades e quais fragilidades foram identificadas a partir da avaliação?

Os professores identificaram duas fragilidades:

2.1. A necessidade de se ter uma avaliação em cada semestre, com resultados mais rápidos

2.2. Os professores ressaltaram que nosso curso deve propiciar mais atividades na biblioteca da instituição, estimulando a produção científica e a retirada de livros

3) Quais ações já foram implementadas e/ou planejadas para sanar as fragilidades?

R: Solicitamos aos professores incluírem, em seus planos de aula, atividades diretamente na biblioteca, assim como estimular a produção científica por meio da

produção de artigos. Também resolvemos adotar o sistema de que os melhores trabalhos das disciplinas serão representantes do curso em congressos e seminários.

4) Existe algum canal de comunicação do curso com o aluno para a divulgação de melhorias?

R: Sim, além da nova página do curso (comunicacao.faccat.br), todas as nossas atividades são registradas na fanpage e por mail direto aos alunos.

5) O curso de graduação participou do ENADE nos últimos 3 anos? Se sim, como os resultados do ENADE foram analisados pelo Colegiado do Curso? Quais sugestões de melhoria foram apontadas? Houve implementação dessas melhorias?

R: Participamos e os professores de publicidade ficaram bastante satisfeitos com os resultados. A ideia é de melhoria contínua para mantermos nossa média, ou melhorá-la. A ideia de concorrência entre cursos de comunicação também foi bem vista pelo corpo docente, uma vez que estimula o aluno a ter um resultado melhor do que o aluno da instituição concorrente.

6) O curso de graduação passou por avaliação in loco (para fins de reconhecimentos ou renovação de reconhecimento) nos últimos 3 anos? Se sim, como foi realizada a reflexão sobre o Relatório de Avaliação elaborado pelos avaliadores designados pelo INEP? Houve alguma ação de melhoria/correção de rumos a partir do que foi apontado?

4.1.2.1.4 Enfermagem

1) Os relatórios referentes à Semana da Avaliação da Graduação foram discutidos no Colegiado de Curso? Se sim, quais sugestões de melhoria foram apontadas?

R: Nas reuniões de Colegiado, foram propostas estratégias a serem adotadas, tanto por docentes como pela Coordenação, para conduzir o ensino de maneira a facilitar e fortalecer o processo de ensino-aprendizagem, do aprender a aprender e do diálogo com vistas à qualificação do ensino. Para a condução dos

processos, o Colegiado apontou como viável e produtivo a realização de exercícios em sala de aula (individuais e grupais), oportunizando o aprimorar da escrita e da interpretação, visto que esta foi uma das fragilidades apontadas pelos docentes em relação aos discentes. Foi também salientada a importância da discussão do plano e cronograma das disciplinas, uma vez que há necessidade de os alunos serem informados acerca do sistema de avaliação do professor, concernente com os preceitos da IES. Neste quesito, houve consenso acerca do “contrato” a ser realizado entre professor e alunos, durante os primeiros encontros, a fim de que haja harmonia e clareza quanto às atividades e obrigações de cada um. Também com vistas ao fortalecimento do aprendizado e da autonomia, os docentes acordaram a orientação para a busca de bibliografia e correlação com o conteúdo ministrado nas disciplinas, além do incremento do ensino com leitura de publicações científicas afins e ilustrações a partir da realidade. Quanto à coordenação, houve a solicitação de encaminhamento dos casos para os quais os professores não alcançam solução em sala de aula. Assim, apontou-se o encaminhamento de alunos, sempre que necessário, para o Núcleo de Atendimento Psicopedagógico (NAP). Em relação à comunicação e representatividade dos discentes, optou-se por eleição de representante discente, a fim de estreitar o vínculo docente-discente, coordenação-discente e discente-discente.

2) Quais potencialidades e quais fragilidades foram identificadas a partir da avaliação?

Potencialidades:

- Desenvolvimento de atividades e extensão e pesquisa, paralelas ao ensino.
- Incentivo à produção científica dos alunos e professores.
- Participação em projetos de pesquisa conjuntos com outros cursos (Psicologia).
- Diálogo coordenação-professores sobre o processo de ensino-aprendizagem.
- Bibliografia disponível atualizada.
- Boa estrutura do Laboratório de Enfermagem e Química.

- Projeto Pedagógico concernente com as necessidades do mercado.
- Há cordialidade no ambiente acadêmico.
- Há boas expectativas quanto à colocação dos acadêmicos no mercado de trabalho, após titulação.
- Há oportunidades de monitoria, que permitem o fortalecimento do ensino a partir da inserção do aluno em situações de diversidade (monitoria de disciplinas, monitor de eventos), permitindo o aprendizado a partir da realidade.
- As disciplinas são organizadas de modo que conteúdos de interesse para a profissão possam ser debatidos transversalmente ao longo da formação.

Fragilidades:

- Estrutura do Laboratório de Anatomia não permite aulas teórico-práticas no local.
- Falta de sala de atendimento de intercorrências no campus.
- A bibliografia, embora atualizada, não é oferecida em quantidade suficiente.
- Os alunos chegam à graduação com deficiências de interpretação de texto, de vocabulário e de escrita. Apresentam também dificuldades em relação à prática do estudo no domicílio, uma vez que grande parte concilia trabalho e estudo e/ou estão há algum tempo afastados dos sistemas de ensino.
- Os alunos têm pouca autonomia quanto à busca de informações complementares ao conteúdo desenvolvido em aula (Ex: procura dos conteúdos na bibliografia indicada, busca de literatura complementar).
- Pouca participação dos alunos em atividades de extensão.

3) Quais ações já foram implementadas e/ou planejadas para sanar as fragilidades?

- Estrutura do Laboratório de Anatomia não permite aulas teórico-práticas no local. **Ação:** Foi realizada reforma na estrutura física, o que aumentou a área útil, permitindo aulas teórico-práticas no local.
- Falta de sala de atendimento de intercorrências no campus **Ação:** Iniciou-se o acolhimento no campus, com vistas a acolher e encaminhar os sujeitos

que possivelmente necessitem atendimento em saúde. O atendimento acontece em um consultório anexo ao Laboratório de Enfermagem, onde são aferidos os sinais vitais e ocorre o encaminhamento para um serviço de saúde especializado, via setor público (Serviço de Atendimento Médico de Urgência - SAMU), ou convênio, caso o usuário assim o possuir.

– A bibliografia, embora atualizada, não é oferecida em quantidade suficiente. **Ação:** Houve revisão das obras do acervo, com aquisição da bibliografia deficiente.

– Os alunos chegam à graduação com deficiências de interpretação de texto, de vocabulário e de escrita. Apresentam também dificuldades em relação à prática do estudo no domicílio, uma vez que grande parte concilia trabalho e estudo e/ou estão há algum tempo afastados dos sistemas de ensino. **Ação:** A Faccat oferece oficinas de Língua Portuguesa gratuitamente, como forma de nivelamento. A oficina é gratuita e os alunos são encaminhados pelos professores que identificarem necessidade. Além disso, os professores do curso de Enfermagem lançaram mão de estratégias de leitura e construção textual durante as aulas, o que garante que haja produção e apreensão de conhecimento por parte dos discentes.

– Os alunos têm pouca autonomia quanto à busca de informações complementares ao conteúdo desenvolvido em aula (Ex: procura dos conteúdos na bibliografia indicada, busca de literatura complementar). **Ação:** Acrescentou-se ao cronograma das disciplinas, o conteúdo da bibliografia necessário ao acompanhamento do conteúdo abordado em cada aula. Assim, os alunos tem a possibilidade de lerem a bibliografia antecipadamente à aula, ao passo que estimula a retirada de livros na biblioteca.

4) Existe algum canal de comunicação do curso com o aluno para a divulgação de melhorias?

R: Foi estabelecido um canal de comunicação presencial, com comunicação nas salas de aula via professores, coordenação ou representante discente. Além disso, os alunos recebem informações via e-mail e por redes sociais (Facebook: Enfermagem – Faccat).

5) O curso de graduação participou do ENADE nos últimos 3 anos? Se sim, como os resultados do ENADE foram analisados pelo Colegiado do Curso? Quais sugestões de melhoria foram apontadas? Houve implementação dessas melhorias?

R: Não.

6) O curso de graduação passou por avaliação in loco (para fins de reconhecimentos ou renovação de reconhecimento) nos últimos 3 anos? Se sim, como foi realizada a reflexão sobre o Relatório de Avaliação elaborado pelos avaliadores designados pelo INEP? Houve alguma ação de melhoria/correção de rumos a partir do que foi apontado?

R: Não.

4.1.2.1.5 Engenharia de Produção e C.S.T. em Gestão da Qualidade

Os relatórios referentes à Semana da Avaliação da Graduação foram discutidos no Colegiado de Curso? Se sim, quais sugestões de melhoria foram apontadas?

2) Quais potencialidades e quais fragilidades foram identificadas a partir da avaliação?

Potencialidades:

- As disciplinas oportunizam o encadeamento de conhecimento para a formação do aluno (3,91 e 4,09) pontos na opinião dos alunos e 4,81 e 4,75 na opinião dos professores);

- As disciplinas oferecidas ao longo do curso atendem às necessidades do mercado de trabalho) 3,98 e 3,95 na opinião dos alunos 4,81 e 4,5 na opinião dos professores);

- O curso permite vislumbrar perspectivas de uma boa colocação no mercado de trabalho (4,14 e 3,64 na opinião dos alunos e 4,75 na opinião do professores);

- As salas de aula possuem boa luminosidade, são limpas, a estrutura física das salas e prédios possui boas condições, os serviços dos laboratórios dos cursos são bem adequados;

- os professores incentivam pouco os alunos a utilizar a biblioteca (3,77) e os alunos costumam utilizar pouco a biblioteca (2,75 e 2,58);

- Os alunos participam pouco das atividades de projetos de pesquisa e extensão (2,75 e 2,54);

- Tanto na percepção dos professores (2,67 e 3,0) como dos alunos (2,16 e 2,26) a Rede Wireless é insatisfatória;

- diversos itens da infraestrutura apresentam condições que devem ser melhoradas, em especial, como: Acessibilidade as salas de aula, b) Atualização de equipamentos de computação e softwares, c) Condições e recursos didáticos – equipamentos e conforto;

- O colegiado de Curso após análise da avaliação dos professores constatou a necessidade de serem promovidas mudanças no quadro de docentes para melhorar o desempenho de docentes em determinadas disciplinas. Foram sugeridas novas contratações que priorizassem a qualificação acadêmica aliada a experiência profissional, bom como, a substituição de docentes de determinadas disciplinas por docentes que já atuam nos cursos.

3) Quais já foram implementadas e/ou planejadas para sanar as fragilidades?

Ações planejadas;

- Vincular mais exercícios e conteúdo das disciplinas ao acervo de livros existentes na biblioteca da instituição;

- Aumentar a oferta de bolsas para iniciação científica junto ao polo de inovação Tecnológica do Paranhana/Encosta da Serra;

Aumenta as atividades de pesquisa dentro das próprias disciplinas fazendo com que os alunos que não dispõem de tempo para participar como bolsistas possam realizar pesquisas, elaborar artigos e apresentarem os resultados em congressos;

- solicitar à direção a formalização e sistematização do apoio financeiro à alunos e professores para a participação e apresentação dos resultados das pesquisas em congressos;

- Promover simultaneamente às disciplinas do curso, atividades de extensão, mini-cursos e palestras) conduzidas pelo próprio professor, abertas ao público em geral e aos alunos que não possuem disciplinas no referido dia evitando o uso de forma isolada do auditório da instituição;

- aumentar a promoção de encontros gerais entre alunos e professore para debater questões didático-pedagógicas do curso;

- solicitar providências à direção da instituição quanto a melhoria das condições de acessibilidade, atualização de equipamentos de computação e softwares básicos como Windows e Office, equipamentos multimídia e conforto (em especial bancos ergonômicos para Laboratórios de Química Geral);

- Solicitar à direção a aquisição e implantação de condicionadores de ar nas salas de aula e laboratórios do curso;

- Aquisição de software específico para a disciplina de simulação de Professores;

- solicitar providências à direção quanto a melhoria de rede wireless que atende as salas de aula e área externa do campus.

Ações Executadas:

- Os professores estão estimulando os alunos a pesquisar bibliografias existentes na biblioteca da instituição;

- foram disponibilizadas bolsas de iniciação científica para participação dos alunos em projetos do Polo de Inovação Tecnológica do Paranhana/Encosta da Serra. A oferta superou o índice de 200% em relação ao ano de 2011. No entanto, devido a 98% dos alunos de ambos os cursos trabalharem de segunda a sexta (manhã e tarde) e estudarem em média 3 noites não está existindo a possibilidade de

participarem de atividades de pesquisa. Atualmente como indicador deste problema constata-se que existem apenas 2 alunos bolsistas em um total de 278 alunos nos dois cursos.

- todas as palestras e mini-cursos são promovidos simultaneamente às disciplinas, com temas e conteúdos pertinentes a estas, e planejadas e conduzidas pelos próprios professores. As atividades como mini-cursos possuem conteúdos que são adicionados aos conteúdos já previstos nos planos de disciplinas.

- Foram implantados nas salas de aula e laboratórios do curso condicionadores de ar sendo atendida uma das demandas por melhor conforto;

- Já foi realizada a escolha e cotação de um software específico para a disciplina de Simulação de Processos que aguarda a análise e aprovação para aquisição por parte da direção;

- Foram implantados em toda área interna e externa do campus equipamentos destinados a nova Rede Wireless viabilizados pela execução de um projeto de pesquisa do polo de inovação tecnológica do Paranhana/Encosta da Serra;

- em relação a melhoria do corpo docente foram adotadas as seguintes providências; a) contratação do Prof. Ademir Arlindo Dreger – Mestre em Tecnologia de Materiais e Processos Industriais com experiência de 35 anos como Diretor de Tecnologia nos Calçados Azaléia S.A.; b) contratação do Prof. Rosnaldo da Silva – Mestre em Engenharia de Produção e Sistemas com experiência de 5 anos como diretor industrial nos calçados Bibi Ltda; c) contratação do Prof. Tiago Espenosa de Oliveira – Mestre e Doutorando em Química; d) Substituição do professor de Custos Empresariais e gestão Econômica pelo Prof. Paulo Roberto de Aguiar von Mengden – Economista e Mestre em Gestão de Tecnológica; e) contratação do Prof. Luiz Antônio Barbaso – Mestre em Tecnologia de materiais e Processos Industriais com experiência de 35 anos na BRASKEM no polo Petroquímico.

- Foram obtidas várias publicações científicas em congressos devido a uma maior integração entre as atividades de ensino e pesquisa. Ressalta-se, por exemplo, que apesar de não ser obrigatório um Trabalho de Conclusão no curso de Tecnologia da Gestão de Qualidade todos os alunos formados de 213 conseguiram aprovar e publicar suas pesquisas, realizadas em disciplinas do curso, em congressos nacionais.

4 Existe algum canal de comunicação do curso com o aluno para divulgação de melhorias?

Os cursos possuem os seguintes meios de comunicação:

- Site do curso de Engenharia de Produção; <http://engenharia.faccat.br>
- Site do curso de tecnologia em Gestão da Qualidade; <http://tecnologia.qualidade.faccat.br>
- Lista de e-mail dos professores e alunos do Curso de Engenharia de Produção, a saber; engenharia-l@listas.faccat.br
- lista de mail dos professores e alunos do Curso de Tecnologia em Gestão da Qualidade, a saber; tecnologia.qualidade@listas.faccat.br
- Página do curso de Engenharia de Produção na rede social Facebook, ver em: <https://www.facebook.com/pages/curso-d-engenharia-produ%C3%A7%C3%A3o-Faccat/133335686730727?ref=hl>
- Grupo de Discussão do Curso de Engenharia de Produção na rede social do Facebook, ver em: <https://www.facebook.com/groups/292312060908402>
- Grupo de Discussão do Curso de tecnologia em Gestão da Qualidade na rede social Facebook, ver em;
- Relatório Anual de Atividades de Ensino, Pesquisa e Extensão desde 2003 no curso de Engenharia de Produção e desde 2011 no curso de Tecnologia em Gestão da Qualidade.

5) O curso de graduação participou do ENADE nos últimos 3 anos? Se sim, como os resultados do ENADE foram analisados pelo Colegiado do Curso? Quais sugestões de melhorias foram apontadas? Houve implementação dessas melhorias.

Os alunos do Curso de engenharia de Produção, em um total de 7 (sete), participaram da última edição do ENADE obtendo Conceito 3. O colegiado do Curso considerou este resultado satisfatório ao levar em conta os resultados obtidos

por todos cursos de engenharia de produção no Estado do rio grande Sul. A análise revelou que apenas a UFRGS – universidade do Rio Grande do sul obteve conceito 5 e a PUCRS – pontifícia universidade Católica do rio Grande do Sul obteve conceito 4, sendo que todas as demais instituições o btiveram conceito 3. Em virtude de que a infraestrutura e corpo docente a UNISINOS, UNISC, UCS, UPF, FEEVALE e URI, com melhor infraestrutura e corpo academicamente mais qualificado, tiveram o mesmo resultado, o colegiado do curso considerou que os aluno participantes tiveram um aproveitamento didático-pedagógico no curso muito bom.

No entanto, professores e alunos do curso têm por meta atingir nas próximas edições do ENADE resultado melhor do que este obtido.

Para tanto, foram planejadas e executadas ações que visam melhorar progressivamente facilita a construção do conhecimento e do desempenho didático-pedagógico dos alunos.

Ações Planejadas

1. Alteração do Projeto Pedagógico do curso (currículo 3 com implantação em 2014) que entre as alterações deve:
 - incluir conteúdos de Estatística inferencial (disciplina específica);
 - Ampliar conteúdos de Engenharia de métodos;
 - Ampliar conteúdos de Controle Estatístico do Processo (disciplina específica);
 - Ampliar de conteúdos sobre a elaboração de projetos científicos e tecnológicos visando melhorar o desempenho na proposição de projetos de estágio (disciplina específica);
 - Diminuição da carga horária total do curso que atualmente conta com 3.720 horas devendo passar a 3.600 horas (carga horária mínima);
 - maior integração de conteúdos nas disciplinas através da fusão de disciplinas atualmente ministradas de forma isolada.

2. Fomentar ainda mais a integração das atividades de ensino e pesquisas para melhorar a capacidade crítica e reflexiva dos alunos através

de atividades de análise e síntese, e melhorar a infraestrutura para aprendizado de conteúdos básicos (gerais) em engenharia:

- Ampliar e adequar a infraestrutura laboratorial científica e tecnológica: Meta 1 – Implantar o laboratório de Análise de Sinais; Meta 3 – Adequar o Laboratório de Engenharia da Qualidade para implantar o Laboratório de Sistemas e Métodos;
- Propor pesquisa a serem realizadas durante o período de ocorrência da disciplina vinculando aos conteúdos propostos ao Plano de disciplina. Na sequência, estimular a elaboração de artigos científicos e submissão a congressos nacionais e internacionais.

3. Ampliar a abordagem sistêmica já utilizada na disciplinas para melhorar o desempenho do aluno frente a questões voltadas a cultura geral:

- Ampliar a oferta de atividades de extensão com participação de profissionais de mercado com formação e atuação multidisciplinar.

Ações Executadas:

- iniciada a elaboração do currículo 3 – Projetos Pedagógico do Curso;
- Adequação e implantação do Laboratório de sistemas e Métodos através da instalação de um sistema para Controle e monitoramento da Produção com Tecnologia RFID (Radio Frequency Identification) na Sala D 204 composto por software desenvolvido no polo de inovação Tecnológica do Paranhana/Encosta da Serra e equipamentos (antenas, leitões e CPU).
- Implantação do Laboratório de Análise de Materiais (no interior do Laboratório de Inovação e Otimização de Produtos e Processos) Sala E 101;
- início da implantação do Laboratório de Análise de Sinais (no interior do laboratório de Inovação e Otimização de Produtos e Processos) Sala E 101;
- Oferta de um seminário anual voltado ao debate entre empresários e engenheiros de produção sobre demandas, necessidades e questões de mercado que afetam o desempenho dos sistemas produtivos, bem como, possíveis soluções de ordem técnica, social e econômica.

- Observação: Relata-se novamente o exposto na questão “3” – “Foram obtidas várias publicações científicas em congressos devido a uma maior integração entre as atividades de ensino e pesquisa. Ressalta-se, por exemplo, que apesar de não ser obrigatório um Trabalho de Conclusão no Curso Superior de Tecnologia em Gestão da Qualidade, todos os alunos formandos de 2013 conseguiram aprovar e publicar suas pesquisas, realizadas em disciplinas do curso, em congressos nacionais.

6) O curso de graduação passou por avaliação in loco (para fins de reconhecimento ou renovação de reconhecimento) nos últimos 3 anos? Se sim, como foi realizada a reflexão sobre o Relatório de Avaliação elaborado pelos avaliadores designados pelo INEP? Houve alguma ação de melhoria/correção de rumos a partir do que foi apontado?

O Curso de Engenharia de Produção teve visita para Reconhecimento no período de 12 a 15/12/2010 e obteve Conceito 4.

As fragilidades apontados no Relatório de Avaliação foram:

- Titulação e formação acadêmica do NDE (2,0);
- Titulação do corpo docente (3,0);
- Regime de Trabalho do corpo docente (3,0);
- Gabinetes de Trabalho para Professores (1,0);
- Livros da Bibliografia Básica (3,0);
- Livros da Bibliografia Complementar (3,0).

O Curso de Tecnologia em Gestão da Qualidade teve visita para Reconhecimento no período de 13 a 16/05/2012 e obteve conceito 5.

As fragilidades apontadas no Relatório de Avaliação foram:

- Atuação do Núcleo Docente Estruturante – NDE (2,0);
- Regime de Trabalho do Corpo Docente (3,0);
- Produção Científica, Cultural, Artística ou Tecnológica (3,0);
- Bibliografia Complementar (3,0);
- Não atendimento do requisito para o ensino de História e Cultura Afro-Brasileira e Indígena (Lei Nº 11.645 de 10/03/2008);

- Não atendimento às condições de acesso para pessoas com deficiência e/ou mobilidade reduzida.

As ações para melhoria realizadas para atender ao apontado no Relatório de Avaliação foram:

- Foram adquiridos mais exemplares referentes às bibliografias básicas e complementares;

- Foram incluídos os conteúdos que dispõem a Lei Nº 11.645, de 10/03/2008, na Gestão de Recursos Humanos, existente em ambos os cursos;

- Foi implantado e posto em funcionamento um elevador no prédio Administrativo no segundo semestre do ano de 2013, bem como foi realizada a adequação das rampas de acesso às salas de aula e laboratórios nos prédios D e E;

4.1.2.1.6 História

1) Os relatórios referentes à Semana da Avaliação da Graduação foram discutidos no Colegiado de Curso? Se sim, quais sugestões de melhoria foram apontadas?

R: Sim. Não foram apontadas melhorias. Pois o grupo é formado por 50% de novos professores que ainda não conheciam o processo. Os professores antigos já haviam participado da sugestão em relação aos esclarecimentos de algumas questões aos alunos. Esses itens já foram contemplados.

2) Quais potencialidades e quais fragilidades foram identificadas a partir da avaliação?

Potencialidades: Capacitação dos professores

Fragilidades: pouca participação dos alunos em cursos/eventos de extensão

3) Quais ações já foram implementadas e/ou planejadas para sanar as fragilidades?

R: Pesquisa junto aos alunos para preparar os eventos de extensão tanto no que diz respeito à datas e horários como o investimento.

4) *Existe algum canal de comunicação do curso com o aluno para a divulgação de melhorias?*

R: Blog História Faccat – página no facebook e email.

5) *O curso de graduação participou do ENADE nos últimos 3 anos? Se sim, como os resultados do ENADE foram analisados pelo Colegiado do Curso? Quais sugestões de melhoria foram apontadas? Houve implementação dessas melhorias?*

R: Sim participou do ENADE. Os resultados foram apresentados ao colegiado do curso. Sugestões: continuar discutindo com os alunos os conteúdos das últimas provas do Enade. Conscientizar os alunos da importância, para ele e para a Instituição que o forma, de participar – e bem – nas provas.

6) *O curso de graduação passou por avaliação in loco (para fins de reconhecimentos ou renovação de reconhecimento) nos últimos 3 anos? Se sim, como foi realizada a reflexão sobre o Relatório de Avaliação elaborado pelos avaliadores designados pelo INEP? Houve alguma ação de melhoria/correção de rumos a partir do que foi apontado?*

R: Não participou.

4.1.2.1.7 Letras

1) *Os relatórios referentes à Semana da Avaliação da Graduação foram discutidos no Colegiado de Curso? Se sim, quais sugestões de melhoria foram apontadas?*

R: O coordenador entrará nas salas de aula para ter um contato mais efetivo com os alunos. O relatório não apresentou muitos pontos para discussão, visto que a maioria dos aspectos avaliados foi contemplada de forma satisfatória.

2) Quais potencialidades e quais fragilidades foram identificadas a partir da avaliação?

Potencialidades

- A pontualidade dos alunos; sua disposição para o diálogo;
- Os professores foram bem avaliados pelos alunos, com boas médias gerais. Da mesma forma, a coordenação do curso recebeu uma boa média.

Fragilidades

- Os alunos poderiam contribuir mais com a qualidade da sua formação, por meio de leituras, cursos de extensão, atividades diversificadas, adequação linguística ao meio acadêmico e profissional.
- O acervo da biblioteca não contempla o que é solicitado pelos professores. A biblioteca, inclusive, recebeu, por parte dos alunos, a pior nota na avaliação;
- Recursos como projetor multimídia são insuficientes
- Ampliação de acessos na rede wireless
- Os alunos não têm participação efetiva em projetos de extensão e pesquisa.
- A qualidade do atendimento e dos produtos ofertados pelo Porto Faccat deixa muito a desejar, especialmente para os alunos do sábado, que precisam lá almoçar. Às noites, registram-se filas intermináveis, que inviabilizam o serviço.

3) Quais ações já foram implementadas e/ou planejadas para sanar as fragilidades?

R: Estímulo à participação dos alunos nas monitorias de disciplinas; participação do curso no Laboratório de Língua Portuguesa, atendendo alunos que necessitam auxílio no Português I e em outras disciplinas.

4) *Existe algum canal de comunicação do curso com o aluno para a divulgação de melhorias?*

R: O curso mantém um blog, o moodle, um perfil em rede social (Facebook) e costuma comunicar-se via e-mail.

5) *O curso de graduação participou do ENADE nos últimos 3 anos? Se sim, como os resultados do ENADE foram analisados pelo Colegiado do Curso? Quais sugestões de melhoria foram apontadas? Houve implementação dessas melhorias?*

R: Sim, os resultados foram recebidos com satisfação pelo Colegiado, pela obtenção de nota máxima. Para que tal desempenho se repita, continua-se trabalhando de forma a buscar maximizar a qualidade. Um desses procedimentos são as reuniões por disciplina, contato e troca de experiências e de materiais entre os professores, participações em eventos, entre outros.

6) *O curso de graduação passou por avaliação in loco (para fins de reconhecimentos ou renovação de reconhecimento) nos últimos 3 anos? Se sim, como foi realizada a reflexão sobre o Relatório de Avaliação elaborado pelos avaliadores designados pelo INEP? Houve alguma ação de melhoria/correção de rumos a partir do que foi apontado?*

R: Não (2009).

4.1.2.1.8 Matemática

1) Os relatórios referentes à Semana da Avaliação da Graduação foram discutidos no Colegiado de Curso? Se sim, quais sugestões de melhoria foram apontadas?

R: Sim Sobre a infraestrutura foi solicitada a melhoria do laboratório de Matemática. Sobre a sala de aula, houve o consenso em articular mais os conteúdos de diversas disciplinas entre si e com a realidade a qual os alunos enfrentarão quando estiverem em sala de aula.

2) Quais potencialidades e quais fragilidades foram identificadas a partir da avaliação?

Potencialidades: bons professores, metodologia adequada com a maioria dos professores, construção de artigos em sala de aula, participação dos acadêmicos em congressos e participação dos mesmos no PIBID.

Fragilidades: laboratório de Matemática está péssimo, algumas metodologias de ensino utilizadas por professores não é das melhores, inércia de alguns acadêmicos quanto ao estudo e à pesquisa.

3) Quais ações já foram implementadas e/ou planejadas para sanar as fragilidades?

R: Estamos com uma proposta de reorganização do laboratório de Matemática para ser implementada em 2014. Aprimoramos algumas metodologias de ensino por parte de professores, estamos incentivando e cobrando dos acadêmicos trabalhos relacionados ao estudo e à pesquisa, como a construção de artigos, a participação em congressos e no PIBID. Por exemplo, no último edital do PIBID oferecemos 18 vagas e tivemos 37 alunos inscritos.

4) Existe algum canal de comunicação do curso com o aluno para a divulgação de melhorias?

R: Sim, através do representante discente, da visita do coordenador do curso nas salas de aula, em encontros promovidos pelo curso, e-mail e blog (matematicafaccat.blogspot.com).

5) O curso de graduação participou do ENADE nos últimos 3 anos? Sim, em 2011. Se sim, como os resultados do ENADE foram analisados pelo Colegiado do Curso?

R: O resultado foi satisfatório, mas poderia ter sido melhor. Quais sugestões de melhoria foram apontadas? Investir mais durante a formação dos graduandos no desenvolvimento das disciplinas e oferecer curso de revisão de conteúdos em 2014/2. Houve implementação dessas melhorias? A parte que compete às disciplinas já está sendo implementado.

6) O curso de graduação passou por avaliação in loco (para fins de reconhecimentos ou renovação de reconhecimento) nos últimos 3 anos? Não. Se sim, como foi realizada a reflexão sobre o Relatório de Avaliação elaborado pelos avaliadores designados pelo INEP? Houve alguma ação de melhoria/correção de rumos a partir do que foi apontado?

4.1.2.1.9 Pedagogia

1) Os relatórios referentes à Semana da Avaliação da Graduação foram discutidos no Colegiado de Curso? Se sim, quais sugestões de melhoria foram apontadas?

- Revisão das ementas, conteúdos e bibliografias dos planos de ensino;
- Atendimento a todos os alunos de forma bem presencial, cuidando dos horários para fortalecer a importância deles para uma boa formação.

2) Quais potencialidades e quais fragilidades foram identificadas a partir da avaliação?

Potencialidades: Bons professores com boa titulação e comprometidos com formação de professores. Participação em eventos de extensão realizados pelos professores do curso.

Fragilidades: muitos alunos saem para fazer cursos à distância comprometendo a educação da região.

3) Quais ações já foram implementadas e/ou planejadas para sanar as fragilidades?

R: Atividades práticas de sala de aula como micro-aulas, visitas planejadas em ambientes educacionais.

4) Existe algum canal de comunicação do curso com o aluno para a divulgação de melhorias?

- Através do representante discente
- Visitas da coordenação as salas de aula.

5) O curso de graduação participou do ENADE nos últimos 3 anos? Se sim, como os resultados do ENADE foram analisados pelo Colegiado do Curso? Quais sugestões de melhoria foram apontadas? Houve implementação dessas melhorias?

R: Foram analisadas as questões e seus erros e discutido a forma mais adequada de abordar em sala de aula os assuntos referentes a cada uma dessas questões. As questões em que ocorreram mais erros foram analisadas com mais ênfase.

6) O curso de graduação passou por avaliação in loco (para fins de reconhecimentos ou renovação de reconhecimento) nos últimos 3 anos? Se sim, como foi realizada a reflexão sobre o Relatório de Avaliação elaborado pelos

avaliadores designados pelo INEP? Houve alguma ação de melhoria/correção de rumos a partir do que foi apontado?

R: Não

4.1.2.1.10 Psicologia

1) Os relatórios referentes à Semana da Avaliação da Graduação foram discutidos no Colegiado de Curso? Se sim, quais sugestões de melhoria foram apontadas?

R: Sim. O curso de Psicologia, no ano de 2013, viveu um período de transição na coordenação e na estrutura curricular. Estes dois movimentos novos geraram alterações no funcionamento do curso, a contratação de novos professores com mudanças na gestão de alguns componentes curriculares (TCC e Cesep), além da revisão curricular de cada aluno em função da migração para o currículo 3. Na referida avaliação alguns alunos perceberam maior afastamento dos professores, de um modo geral, dos acadêmicos do curso. O colegiado avaliou que isso se tratava de um movimento esperado por um grupo que estava acostumado com uma determinada dinâmica de funcionamento, configurando uma resistência à mudança (ou homeostase). Apontou-se como melhorias uma maior aproximação entre coordenação e alunos, utilizando-se com maior frequência as redes sociais para tais contatos, além dos horários presenciais disponibilizados a todos os alunos. Também cabe citar a melhor comunicação entre os professores a fim de padronizar as formas de avaliação junto às disciplinas.

2) Quais potencialidades e quais fragilidades foram identificadas a partir da avaliação?

R: Como potencialidades do curso apontou-se a qualificação dos docentes, e o reflexo positivo das disciplinas alteradas na nova estrutura curricular, de modo a

oferecer maior proximidade ao mercado de trabalho. Ainda como potencialidades, os acadêmicos apontaram a nova estrutura dos estágios como um aspecto positivo, ficando estes melhor distribuídos e tematizados por áreas de trabalho. Também os grupos de pesquisa foram referidos como espaços para transitar em diferentes áreas de atuação do psicólogo e aprofundar o conhecimento. Como fragilidades observou-se a mudança em função de desligamento de alguns docentes, gerando a sensação de “abandono” no corpo discente. E, ainda, queixas com relação ao tamanho das turmas, com salas de aula muito cheias, prejudicando as trocas e a aprendizagem do conteúdo da disciplina. Os alunos também manifestaram insatisfação com a limitação de horários para estágio no CESEP, onde era oferecido atividades somente nos turnos manhã e tarde.

3) Quais ações já foram implementadas e/ou planejadas para sanar as fragilidades?

R: Neste entendimento, a mudança na coordenação de Curso, nas regências de algumas disciplinas e espaços (como na Coordenação do CESEP e dos Trabalhos de Conclusão de Curso) geraram respostas esperadas junto à comunidade acadêmica, mas que foram facilmente superadas frente ao movimento de acolhida, transparência e parceria firmado com todas as instâncias e segmentos que compõem o Curso de Psicologia da FACCAT. Com relação ao CESEP, foi feita a sua mudança para o Campus da Faccat, ampliando o horário de estágio para o turno noturno, e por consequência o número de estagiários. Quanto ao tamanho das turmas, providenciou-se alocação das disciplinas técnicas em salas menores, já prevendo um número limitado de matrículas, bem como a abertura de editais de monitoria para estas disciplinas.

4) Existe algum canal de comunicação do curso com o aluno para a divulgação de melhorias?

R: Sim, o curso disponibiliza as redes sociais (facebook, fanpage), o site da Psicologia, o NIAP (Núcleo de integração entre acadêmicos da Psicologia). Oferece ainda a facilidade de acesso dos alunos ao setor da Coordenação, sendo estes atendidos pela equipe em quaisquer dos turnos, pessoalmente, por telefone ou

ainda por e-mail. Também a avaliação qualitativa, que é desenvolvida ao final de cada ano, nas salas de aula, com a presença da coordenação e de um docente do NDE, com o objetivo de avaliar o curso, as disciplinas, os professores e a estrutura da instituição representa um canal de comunicação para comunidade acadêmica.

5) O curso de graduação participou do ENADE nos últimos 3 anos? Se sim, como os resultados do ENADE foram analisados pelo Colegiado do Curso? Quais sugestões de melhoria foram apontadas? Houve implementação dessas melhorias?

R: Sim, em 2012, sendo avaliado com nota 4,0. O colegiado do curso ficou bastante satisfeito com o resultado, entendendo como fruto do desempenho do corpo docente e discente. Entretanto, a fim de buscar a excelência nesta avaliação, foi implementado um novo currículo, o qual está em vigor desde 2013.1. O currículo 3 do curso tornou mais equilibradas as ênfases teóricas, estando mais adequadas às demandas do mercado de trabalho. Além disso, a nova estrutura curricular atendeu também às principais abordagens teóricas da Psicologia, focando não só na teoria, como também na técnica. O mesmo aconteceu no funcionamento do CESEP, com as ampliações referentes à área da Psicologia Organizacional e do Trabalho, e à Psicologia Clínica com a introdução da abordagem Humanista.

6) O curso de graduação passou por avaliação in loco (para fins de reconhecimentos ou renovação de reconhecimento) nos últimos 3 anos? Se sim, como foi realizada a reflexão sobre o Relatório de Avaliação elaborado pelos avaliadores designados pelo INEP? Houve alguma ação de melhoria/correção de rumos a partir do que foi apontado?

R: Não, a última avaliação in loco ocorreu em 2009 para fins de Reconhecimento do curso.

4.1.2.1.11 Sistemas de Informação

1) *Os relatórios referentes à Semana da Avaliação da Graduação foram discutidos no Colegiado de Curso? Se sim, quais sugestões de melhoria foram apontadas?*

R: Sim, todos os itens são discutidos entre os participantes do colegiado de cada curso. As três principais sugestões de melhorias apresentadas foram:

- Solicitar a troca dos computadores mais antigos dos laboratórios;
- Melhorar a rede sem fio (wireless) disponível para uso de equipamentos dos próprios alunos (notebooks e smartphones);
- Melhorar as opções de monitorias para as disciplinas que mais demandam essas solicitações, que são:
 - Do curso de Sistemas de Informação: Probabilidade e Estatística; Algoritmos; Lógica e Matemática Discreta; Programação I.
 - Do curso de Sistemas para Internet: Algoritmos e Programação; Lógica e Mat. Discreta; Laboratório de Programação da Computadores I.

2) *Quais potencialidades e quais fragilidades foram identificadas a partir da avaliação?*

- Potencialidades:
 - alunos consideram como bom ou muito bom o grupo docente;
 - alunos entendem que os conteúdos e os programas das disciplinas estão adequados para uma boa formação.
- Fragilidades:
 - os laboratórios com computadores antigos prejudicam o rendimento em algumas disciplinas;
 - a rede Wireless deficiente prejudica o uso de equipamentos pessoais (notebooks e smartphones).

3) *Quais ações já foram implementadas e/ou planejadas para sanar as fragilidades?*

- Rede wireless foi totalmente substituída e melhorada. Além disso, acesso da instituição com a Internet também foi melhorada, com enlaces sendo ampliados em suas velocidades;

- Dos sete laboratórios de informática utilizados pelos cursos – após relatório e solicitação enviada para a direção em 2013 – foram adquiridos, no início de 2014, novos computadores em um total de 60 novas unidades, o suficiente para substituir totalmente equipamentos de três laboratórios.

4) *Existe algum canal de comunicação do curso com o aluno para a divulgação de melhorias?*

R: Sim, o curso possui uma lista de e-mail onde todos os alunos e professores estão inscritos. Comunicados importantes, tais como melhorias realizadas ou em andamento, são informados através deste canal de comunicação. O curso também possui um portal que os alunos precisam acessar no início de cada aula e em casa para obter os materiais de estudo, e na página de entrada deste portal avisos também são disponibilizados.

5) *O curso de graduação participou do ENADE nos últimos 3 anos? Se sim, como os resultados do ENADE foram analisados pelo Colegiado do Curso? Quais sugestões de melhoria foram apontadas? Houve implementação dessas melhorias?*

- Sistemas de Informação: sim. Devido ao ótimo resultado obtido (nota 5 no “Conceito Enade” nas duas últimas edições), o Colegiado percebe que os programas das disciplinas e forma de condução das aulas estão no caminho corretos. Mas esses resultados também aumentam a responsabilidade do grupo como um todo, que é manter os resultados já conquistados. Uma estratégia que foi sugerida no grupo e foi adotada é que os professores usem as questões dos ENADE anteriores

em suas disciplinas. Essas questões são um bom objetivo de estudo e também são estimulantes para os alunos.

- Sistemas para Internet: não participou do ENADE.

6) O curso de graduação passou por avaliação in loco (para fins de reconhecimentos ou renovação de reconhecimento) nos últimos 3 anos? Se sim, como foi realizada a reflexão sobre o Relatório de Avaliação elaborado pelos avaliadores designados pelo INEP? Houve alguma ação de melhoria/correção de rumos a partir do que foi apontado?

- Sistemas de Informação: não passou por avaliação.
- Sistemas para Internet: sim. O curso Tecnólogo Superior em Sistemas para Internet foi avaliado, no ano de 2012, no processo de Reconhecimento de Curso. O conceito final emitido pela comissão de avaliação foi 3, sendo que na Dimensão 1 (ORGANIZAÇÃO DIDÁTICO-PEDAGÓGICA) o conceito foi 3, na Dimensão 2 (CORPO DOCENTE E TUTORIAL) o conceito foi 3.7 e na Dimensão 3 (INFRAESTRUTURA), o conceito foi 2.7. O resultado final foi considerado apenas satisfatório pela direção e coordenação do curso, e por este motivo os itens com avaliações mais baixas passaram a ser trabalhados como objetivos a serem melhorados. Todo o relatório foi intensamente avaliado e discutido entre direção e NDE (Núcleo Docente Estruturante) do curso.

- Na Dimensão 1, o NDE já propôs medidas a fim de melhorar os conceitos emitidos, apesar de, na avaliação da Comissão, não ser apontada nenhuma falha bem como nenhuma sugestão de melhoria. Todas as justificativas das notas emitidas pela Comissão de Avaliação são de teor satisfatório ou positivo nos respectivos itens. O que a direção e o NDE podem entender é que os itens precisam ser melhorados, mas que estão no caminho correto.

- Na Dimensão 2, assim como na Dimensão 1, a maioria absoluta dos itens avaliados receberam comentários satisfatórios ou positivos. O único item com nota abaixo de 3 foi sobre a produção científica e cultural do corpo docente. A

coordenação e direção têm realizado ações a fim de melhorar este conceito. A coordenação através do estímulo para que os trabalhos de alunos de fim de curso sejam apresentados na forma de artigos para as bancas avaliadoras internas, e que estes artigos possam ser submetidos para congressos e outros eventos científicos. A direção, por sua vez, dando estímulo para que professores e alunos participem de pesquisas institucionais, através de editais internos de pesquisa e dos projetos realizados no Pólo de Inovação Tecnológica do Vale do Paranhana, sediado dentro do Câmpus da IES e patrocinado em grande parte por esta.

- Na Dimensão 3, os itens com avaliação menor que 3 foram:

- Gabinetes de trabalho para professores com tempo integral: a direção têm realizado constantes reformas e investimentos em sua infraestrutura a fim de melhorar e ampliar tais ambientes.

- Bibliografia básica e periódicos especializados: novos investimentos e aquisições constantes de livros e periódicos têm sido realizados. Principalmente, a coordenação tem lembrado constantemente o corpo docente para que este faça as solicitações de novas aquisições quando novas bibliografias são utilizadas. Foi detectado que um dos principais problemas neste item é a falta de solicitação, por parte do corpo docente, de atualizações da bibliografia utilizada, tendo em vista o perfil de uso de muitas fontes disponíveis na Internet.

4.1.2.1.12 Turismo

1) Os relatórios referentes à Semana da Avaliação da Graduação foram discutidos no Colegiado de Curso? Se sim, quais sugestões de melhoria foram apontadas?

R: Os relatórios foram apresentados aos professores solicitando uma análise dos resultados e a indicação de possíveis melhorias.

Quanto aos professores:

- Buscar um maior aproveitamento da bibliografia nova, solicitando à coordenação a aquisição de novas obras, privilegiando a produção mais recente no que se refere à sua disciplina;

- tentar sempre que possível reforçar os conteúdos com os alunos, sobretudo quando demonstram carência de compreensão. Há necessidade de propor maior dedicação aos alunos, sobretudo nas carências que o mesmo apresenta;

Quanto ao curso de Turismo ficou a proposta de uma melhor qualidade de disciplinas, o que deverá ser proposto no novo currículo a ser apresentado à direção, buscando otimizar o tempo do curso e focar nas novas realidades do turismo no mundo.

2) Quais potencialidades e quais fragilidades foram identificadas a partir da avaliação?

R: Como fragilidades foram apontadas, e reforçadas pelos professores:

- A carência de equipamentos audiovisuais, que impede uma melhor organização das aulas já que constantemente fica inviabilizado o uso de tais equipamentos;

- A falta de um espaço adequado para o laboratório de Turismo, estando o mesmo funcionando provisoriamente na sala da coordenação, obrigando os bolsistas a utilizarem equipamentos eletrônicos próprios pois há apenas 2 computadores na sala;

- Há uma certa dificuldade de induzir os alunos a visitarem com mais frequência a biblioteca e realizarem suas pesquisas no local havendo necessidade de um maior incentivo quanto à necessidade de leitura ligada aos temas trabalhados em sala de aula;

- Há dificuldade de incentivar os alunos a serem mais atuantes quando das promoções do curso, da realização de palestras e atividades extra-curriculares como um todo, havendo necessidade de buscarmos um maior incentivo para a participação;

- Há dificuldade dos alunos permanecerem na aula até as 22:30 pois costumam ficar incomodados e mais ainda quando percebem que são os últimos a deixarem a sala de aula;

- Há por parte de alguns alunos do curso uma certa sensação de inferioridade quanto aos outros cursos, talvez refletida pela ausência de espaço adequado para o laboratório, pela ausência de espaço próprio do curso para suas divulgações (mural, etc) e pela não valorização que relatam quando da execução de disciplinas comuns;

- Os alunos indicam ao desejo de um apoio por parte da instituição quanto ao planejamento de novas atividades e o possibilidade de desenvolver projetos de experimento em cooperativa ou incubadora;

- A rede wireless da faculdade foi apresentada como deficiente o que atrapalha muitas vezes o uso de equipamentos para a aula.

3) *Quais ações já foram implementadas e/ou planejadas para sanar as fragilidades?*

R: Muitas das fragilidades estão relacionadas diretamente à direção da faculdade que poderia supri-las. Quanto ao curso o que tem sido feito: incentivo à leitura de artigos científicos associados a cada disciplina, presença maior do coordenador na sala de coordenação para possível atendimento aos alunos. propostas de ação mais prática nas disciplinas, envolvendo os alunos no planejamento e execução de projetos ligados aos municípios da região. incentivo na criação da Cooperativa de Turismo dos alunos que deverá estar em ação no segundo semestre de 2014.

4) *Existe algum canal de comunicação do curso com o aluno para a divulgação de melhorias?*

R: Todas ações são apresentadas aos alunos diretamente em sala de aula quando da visita do coordenador que ocorre uma vez a cada mês, informando ações, questionando dificuldades e pedindo novas sugestões.

5) O curso de graduação participou do ENADE nos últimos 3 anos? Se sim, como os resultados do ENADE foram analisados pelo Colegiado do Curso? Quais sugestões de melhoria foram apontadas? Houve implementação dessas melhorias?

R: O resultado foi analisado pelos professores como um gravíssimo acidente que não corresponde à qualidade de ensino que nos propomos a realizar. Acreditamos que houve um erro em colocar apenas 2 alunos a realizarem o ENADE, sem a devida preparação já que sabíamos que os mesmos não possuíam as melhores condições de conhecimento. Foi indicada como uma possível fragilidade no processo o longo tempo que os alunos levam para se formarem, levando a um esquecimento de muitos conteúdos antigos; De qualquer maneira, estamos passando por um processo de renovação do curso, propondo um novo formato, uma nova ênfase e um novo projeto pedagógico, que aliado à contratação de novos professores deverá dar um novo ânimo ao curso.

6) O curso de graduação passou por avaliação in loco (para fins de reconhecimentos ou renovação de reconhecimento) nos últimos 3 anos? Se sim, como foi realizada a reflexão sobre o Relatório de Avaliação elaborado pelos avaliadores designados pelo INEP? Houve alguma ação de melhoria/correção de rumos a partir do que foi apontado?

R: Não houve avaliação nos últimos 3 anos

4.1.3 Ações implementadas pela IES a partir dos resultados da avaliação

- Instalação de ar condicionado split em todas as salas de aula;
- Ampliação de cobertura do sinal wi-fi e melhora na qualidade do acesso: Até 2012 a Faccat disponibilizava acesso à internet via rede wireless apenas nos laboratórios de informática e nas áreas de convivência: restaurante universitário e biblioteca. Para atender uma demanda de 200 usuários conectados por noite

tínhamos um link de 22 Mb/s. A partir de 2013 dispomos de uma rede wireless de alta performance, própria para instituições de ensino e grandes empresas, abrangendo todas as salas de aula e as áreas de convivência: auditório de eventos, palco aberto, restaurante universitário e biblioteca. O link de acesso à internet foi duplicado e passamos a contar com uma velocidade de transmissão de até 40 Mb/s. Portanto, como consequência da ampliação da área de cobertura, da duplicação do link de internet, e da melhora na qualidade de trafegabilidade da rede, o número de acadêmicos conectados à rede triplicou. Atualmente temos cerca de 600 usuários conectados por noite com ótima qualidade de conexão e navegação.

- Realização de adaptações necessárias para a acessibilidade de cadeirantes nas rampas das salas de aula dos blocos D e E;
- Instalação de elevador panorâmico no prédio administrativo;
- Instalação de sanitário adaptado à acessibilidade no prédio administrativo;
- Mudança do CESEP do centro da cidade para o Campus em espaço adequado, proporcionando o aumento do número de atendimentos;
- Reforma no 3º piso do prédio administrativo, visando à melhoria do atendimento à comunidade acadêmica e externa;
- Pavimentação da via de acesso pela ERS 115 (em andamento);
- Ampliação da biblioteca para o acolhimento da ampliação do acervo;
- Ampliação do acervo da biblioteca com aquisição de títulos e exemplares, bem como a assinatura de novos periódicos;
- Novo cartão do estudante que permitirá a utilização de novas funcionalidades;
- PIBID e PROBIC como novas oportunidades para os acadêmicos e docentes;
- Adesão ao Programa Ciência sem Fronteiras;
- Incremento no número de ofertas de bolsas para monitores e iniciação científica;
- Consolidação da ouvidoria institucional;
- Manutenção da qualificação dos docentes e técnicos administrativos;

- Aperfeiçoamento institucional contínuo em seus processos acadêmicos e administrativos.

4.1.4 Ações planejadas pela IES a partir dos resultados da avaliação (previsão de conclusão e implementação até o final de 2015)

- Pavimentação da via de acesso pela ERS 115 (em andamento);
- Implementação de novas funcionalidades para o cartão estudantil, com a possibilidade de utilização para pagamento dos serviços dentro da IES mediante recarga de créditos em reais;
- Aquisição de equipamentos multimídia
- Atualização do equipamento de áudio utilizado em salas de aula
- Reforma no campus para o atendimento integral das exigências para a acessibilidade;
- Implantação do SAGA2, com todas as suas novas aplicações e funcionalidades que visam a otimizar os processos acadêmicos e administrativos a partir desta ferramenta tecnológica de gestão.

4.1.5 Semana da Avaliação do Ensino de Graduação 2013

Em 2013, a Semana de Avaliação do Ensino de Graduação foi realizada de 7 a 13 de novembro, adotando-se a mesma sistemática de aplicação do ano anterior. Todos os alunos e professores tiveram a oportunidade de participar avaliando o seu respectivo curso, a infraestrutura do curso, docentes avaliando alunos e alunos avaliando docentes, ambos avaliando a coordenação do curso, além de se autoavaliarem.

No presente momento, o Centro de Pesquisa Instrumental, órgão institucional responsável pela aplicação do instrumento de pesquisa na Semana da Avaliação do Ensino de Graduação, bem como pela tabulação e elaboração dos relatórios, está trabalhando nos dados coletados e estima que até o final de abril os gestores estarão recebendo os relatórios que subsidiarão a discussão nos respectivos colegiados de curso e junto à Direção e Vice-Direção de Graduação, com vistas à implementação de melhorias no ensino de graduação.

5 CRONOGRAMA DE ATIVIDADES 2014-2015

ETAPAS	2014												2015					
	fev.	mar.	abr.	maio	jun.	jul.	ago.	set.	out.	nov.	dez.	fev.	mar.	abr.	maio	jun.	jul.	
Elaboração do Relatório Parcial de Autoavaliação Institucional																		
Análise e divulgação dos Relatórios da Avaliação do Ensino de Graduação																		
Acompanhamento das ações de melhoria implementadas/planejadas a partir da Avaliação do Ensino																		
Meta-avaliação para a Semana da Avaliação do Ensino																		
Revisão do Instrumento de Pesquisa – Egressos Avaliam																		
Revisão do Instrumento de Pesquisa Qualitativo – Concluintes avaliam																		
Semana da Avaliação do Ensino																		
Avaliação Qualitativa com Concluintes de Curso																		
Avaliação da Extensão (revisão e aplicação do instrumento)																		
Avaliação da Pós –Graduação (revisão e aplicação do instrumento)																		
Avaliação dos serviços de apoio e acadêmico-administrativos (revisão e aplicação do instrumento)																		
Entrevistas com os gestores																		
Divulgação de resultados																		
Revisão do Projeto de Autoavaliação Institucional																		
Entrevistas com todos os gestores acadêmicos e administrativos																		
Elaboração do Relatório Final de Autoavaliação (fechamento de ciclo)																		

Quadro 1 – Cronograma da Autoavaliação Institucional 2014-2015

6 CONSIDERAÇÕES FINAIS

Ao longo de sua atuação, a CPA tem trabalhado para fortalecer a cultura de avaliação institucional como ferramenta de gestão, de forma transparente, participativa, contínua e formativa.

Percebe-se que alguns passos importantes foram dados na direção das metas e objetivos estabelecidos para esse processo. Mas a cada encontro, fica a certeza de que há muito mais pela frente. O caminho a ser percorrido é longo e, muitas vezes, árido. A avaliação como processo formativo é algo que precisa ser aprendido, vivenciado e construído a cada dia. A subjetividade inerente a esse processo demanda um esforço contínuo para o diálogo e a negociação. A sensibilização e a participação exercem, portanto, papel fundamental à medida em que, como consequência, culminam para a co-responsabilização e o comprometimento de todos os atores que constituem-se sujeitos e, ao mesmo tempo, objeto de avaliação – dependendo do momento em que são abordados.

Dessa forma, vislumbramos o fechamento do ciclo avaliativo que se aproxima (2015) com a certeza de que a avaliação tem sido legitimada na IES através da conscientização, da participação e, efetivamente, das melhorias implementadas como resultado deste processo de aprendizado, de crescimento, de amadurecimento e de qualificação institucional.

REFERÊNCIAS

- DIAS SOBRINHO, José. *Avaliação da educação superior*. Petrópolis: Vozes, 2000.
- FACULDADES INTEGRADAS DE TAQUARA - FACCAT. *Plano de Desenvolvimento Institucional 2011- 2015*. Taquara: FACCAT, 2011.